



# WebRunner Ethernet ADSL2+ Modem

A01-AE1



## MULTILANGUAGE Quick Start Guide

A01-AE1\_GX01

Where solutions begin



## ITALIANO

Questo prodotto è coperto da garanzia Atlantis Land **On-Site** della durata di 3 anni. Per maggiori dettagli in merito o per accedere alla documentazione completa in Italiano fare riferimento al sito [www.atlantis-land.com](http://www.atlantis-land.com).

## ENGLISH

This product is covered by Atlantis Land 3 years **On-Site** warranty. For more detailed informations please refer to the web site [www.atlantis-land.com](http://www.atlantis-land.com).

For more detailed instructions on configuring and using this device, please refer to the online manual.

## FRANCAIS

Ce produit est couvert par une garantie Atlantis Land **On-Site** 3 ans. Pour des informations plus détaillées, référez-vous svp au site Web [www.atlantis-land.com](http://www.atlantis-land.com).

## DEUTSCH

Dieses Produkt ist durch die Atlantis Land 3 Jahre **On-Site** Garantie gedeckt. Für weitere Informationen, beziehen Sie sich bitte auf Web Site [www.atlantis-land.com](http://www.atlantis-land.com).

## ESPAÑOL

Este producto está cubierto de garantía Atlantis Land **On-Site** por 3 años. Para una información más detallada, se refiera por favor al Web site [www.atlantis-land.com](http://www.atlantis-land.com).

Where solutions begin



The award of the information is facultative, but its lack will prevent ATLANTIS LAND® from starting the Guarantee process requested.



**Register your product!**

**[www.atlantis-land.com](http://www.atlantis-land.com)**

Registration on the web site **[www.atlantis-land.com](http://www.atlantis-land.com)** within 15 days from the purchase of the product dismiss the customer from showing a valid proof of purchase (Sale Receipt or Invoice) in case of the request of intervention. For further information we invite you to look at our web site at the section **WARRANTY**.

### **Copyright**

The Atlantis Land logo is a registered trademark of Atlantis Land SpA. All other names mentioned may be trademarks or registered trademarks of their respective owners. Subject to change without notice. No liability for technical errors and/or omissions.

**Where solutions begin**



**Where solutions begin**

ISO 9001:2000 Certified Company



## ITALIANO

1.1 Panoramica .....	9
1.2 Contenuto della Confezione .....	9
1.3 Caratteristiche Tecniche.....	9
1.4 Requisiti di Sistema.....	10
1.5 Precauzioni nell'uso del WebRunner.....	10
1.5 I LED frontali .....	12
1.6 Le porte posteriori .....	13
1.7 Informazioni da chiedere all'ISP .....	14
1.8 Installazione del WebRunner .....	14
1.9 Creazione di una connessione a Internet.....	15
1.10 Risoluzione Problemi.....	23
1.11 Supporto Offerto.....	24

## INGLESE

1.1 Overview of the WebRunner .....	26
1.2 Package Contents .....	26
1.3 WebRunner Features .....	26
1.4 Before Installing.....	27
1.5 The Front Panel LEDs.....	27
1.6 The Rear Ports .....	28
1.7 Information from ISP .....	29
1.8 Cabling .....	29
1.9 Configuring a Internet Connection.....	30
1.10 Troubleshooting.....	34
1.11 Support.....	35

## AVVERTENZE

Abbiamo fatto di tutto al fine di evitare che nel testo, nelle immagini e nelle tabelle presenti in questo manuale, nel software e nell'hardware fossero presenti degli errori. Tuttavia, non possiamo garantire che non siano presenti errori e/o omissioni. Infine, non possiamo essere ritenuti responsabili per qualsiasi perdita, danno o incomprensione compiuti direttamente o indirettamente, come risulta dall'utilizzo del manuale, software e/o hardware.

Il contenuto di questo manuale è fornito esclusivamente per uso informale, è soggetto a cambiamenti senza preavviso (a tal fine si invita a consultare il sito [www.atlantisland.it](http://www.atlantisland.it) o [www.atlantis-land.com](http://www.atlantis-land.com) per reperirne gli aggiornamenti) e non deve essere interpretato come un impegno da parte di Atlantis Land spa che non si assume responsabilità per qualsiasi errore o inesattezza che possa apparire in questo manuale. Nessuna parte di questa pubblicazione può essere riprodotta o trasmessa in altra forma o con qualsiasi mezzo, elettronicamente o meccanicamente, comprese fotocopie, riproduzioni, o registrazioni in un sistema di salvataggio, oppure tradotti in altra lingua e in altra forma senza un espresso permesso scritto da parte di Atlantis Land spa. Tutti i nomi di produttori e dei prodotti e qualsiasi marchio, registrato o meno, menzionati in questo manuale sono usati al solo scopo identificativo e rimangono proprietà esclusiva dei loro rispettivi proprietari.

## Restrizioni di responsabilità CE/EMC

Il prodotto descritto in questa guida è stato progettato, prodotto e approvato in conformità alle regole EMC ed è stato certificato per non avere limitazioni EMC.

Se il prodotto fosse utilizzato con un PC non certificato, il produttore non garantisce il rispetto dei limiti EMC. Il prodotto descritto è stato costruito, prodotto e certificato in modo che i valori misurati rientrino nelle limitazioni EMC. In pratica, ed in particolari circostanze, potrebbe essere possibile che detti limiti possano essere superati se utilizzato con apparecchiature non prodotte nel rispetto della certificazione EMC. Può anche essere possibile, in alcuni casi, che i



picchi di valore siano al di fuori delle tolleranze. In questo caso l'utilizzatore è responsabile della "compliance" con i limiti EMC. Il Produttore non è da ritenersi responsabile nel caso il prodotto sia utilizzato al di fuori delle limitazioni EMC.

## 1.1 Panoramica

Navigare in Internet in modalità “always on” ad alte velocità e contemporaneamente ricevere ed effettuare chiamate telefoniche sulla stessa linea è oggi possibile.

La porta Fast Ethernet (con autonegoziazione 10/100Mbps) consente la connessione diretta ad un PC senza l'installazione di alcun driver aggiuntivo e rende il prodotto compatibile con qualsiasi SO.

Navigare non è mai stato così semplice: grazie al supporto del RFC 1483 Bridged (LLC based), basterà configurare una connessione PPPoE sul PC per iniziare a navigare con tutta la velocità dello standard ADSL2+ (sino a 24 Mbps in downstream e 1 Mbps in upstream).

Queste caratteristiche, unite ad un design elegante e compatto, lo rendono il prodotto ideale per chiunque voglia entrare nel mondo Internet nel modo più semplice e veloce.

## 1.2 Contenuto della Confezione

Una volta aperta la confezione in cartone dovrebbero essere presenti i seguenti componenti:

- WebRunner
- CD Rom contenente Multilanguage QuickStart Guide
- Manuale multilingua
- Cavo LAN/CAT5
- Cavo ADSL (RJ11)

**Qualora mancasse uno qualsiasi di questi componenti è necessario rivolgersi immediatamente al rivenditore.**

## 1.3 Caratteristiche Tecniche

Caratteristiche offerte dal WebRunner:

- **Accesso rapido ad Internet:** WebRunner è compatibile con gli standard ADSL mondiali, supportando in downstream fino a 24 Mbps (8 Mbps per ADSL, 12/24 per ADSL2/2+) e in



upstream fino a 1 Mbps. Sarà quindi possibile navigare e utilizzare applicazioni multimediali (video-streaming, giochi on line e flussi audio real-time) in modo facile e veloce.

- **Facile installazione grazie al supporto Plug'n' Play:** WebRunner supporta fino a 64 profili PVC predefiniti ed è in grado di rilevare automaticamente i dati della linea non appena la portante ADSL sarà sincronizzata.

## 1.4 Requisiti di Sistema

Verificare di avere a disposizione tutto il necessario per eseguire l'installazione del WebRunner. E' necessario disporre di:

- Un PC con interfaccia Ethernet e stack TCP/IP correttamente installato
- SO con supporto TCP/IP
- Stack PPPoE integrato nel SO o di terzi
- Una linea ADSL attiva
- Almeno Intel® Pentium®III 600Mhz o superiore con 128MB RAM con lettore CDRom



Grazie al supporto Ethernet, il prodotto è compatibile con qualsiasi SO che supporti TCP/IP.

## 1.5 Precauzioni nell'uso del WebRunner



Non usare il WebRunner in un luogo in cui ci siano condizioni di alte temperatura ed umidità, il Router potrebbe funzionare in maniera impropria e danneggiarsi.

Non usare la stessa presa di corrente per connettere altri apparecchi al di fuori del WebRunner.

Non aprire mai il case del WebRunner né cercare di ripararlo da soli.

Se il WebRunner dovesse essere troppo caldo, spegnerlo immediatamente e rivolgersi a personale

qualificato.

Non appoggiare il dispositivo su superfici plastiche o in legno che potrebbero non favorire lo smaltimento termico.

Usare il dispositivo solo ed esclusivamente in ambienti indoor.



Mettere il WebRunner su una superficie piana e stabile. Usare esclusivamente l'alimentatore fornito nella confezione, l'uso di altri alimentatori farà automaticamente decadere la garanzia.

## 1.5 I LED frontali



LED	INFORMAZIONE
<b>POWER</b>	Acceso fisso quando connesso alla rete elettrica
<b>SYS</b>	Acceso fisso quando il sistema è pronto.
<b>LAN</b>	Acceso quando connesso ad un dispositivo Ethernet <ul style="list-style-type: none"> <li>• Verde= connessione a 100Mbps</li> <li>• Arancio= connessione a 10Mbps</li> </ul> Lampeggiante quando vi è trasmissione/ricezione.
<b>ADSL</b>	Acceso fisso quando connesso in modalità ADSL DSLAM. Lampeggiante durante la fase di allineamento o di trasmissione dati.

## 1.6 Le porte posteriori



PORTE	UTILIZZO
<b>ADSL</b>	Connettere il cavo RJ-11 a questa porta per effettuare l'allacciamento all'ADSL.
<b>LAN</b>	Connettere con un cavo UTP
<b>RESET</b>	Dopo che il dispositivo è acceso, premere per effettuare il reset. <b>0-3 secondi:</b> per resettare il dispositivo. <b>6 secondi o più:</b> effettua un ritorno alle condizioni di default.
<b>POWER</b>	Connettere l'alimentatore a questo jack.

## 1.7 Informazioni da chiedere all'ISP

WebRunner effettuerà in maniera automatica la rilevazione dei dati della linea non appena la portante ADSL sarà sincronizzata.

Per terminare la configurazione della connessione, sarà necessario conoscere la **Username** e la **Password** di accesso dell'account ADSL.

Nel caso in cui non si fosse in possesso di tali dati, sarà necessario effettuare una richiesta all'ISP per ottenere tali informazioni.

**E' inoltre necessario verificare che l'abbonamento DSL sia di tipo PPPoE con incapsulamento LLC.**

## 1.8 Installazione del WebRunner

Fare riferimento ai seguenti punti:

- Connettere un capo del cavo telefonico RJ11 fornito alle porta ADSL del WebRunner e l'altro capo alla linea telefonica.
- Connettere il cavo Ethernet, fornito a corredo, al WebRunner e l'altro capo alla scheda di rete del PC.



Al fine di facilitare l'installazione, i colori delle porte fisiche del WebRunner sono associate al colore del cavo che vi si andrà a collegare.

Poiché l'ADSL ed il normale servizio telefonico si dividono (spesso) lo stesso filo per trasportare i rispettivi segnali è necessario, al fine di evitare interferenze dannose, dividere tramite un apposito filtro i 2 segnali. Tale filtro passa basso permetterà di estrarre la porzione di spettro utilizzata dal servizio telefonico impedendo così che la qualità di questo sia compromessa dalle alte frequenze introdotte dal segnale dell'ADSL. E' necessario pertanto utilizzare un filtro per ogni presa cui è collegato un telefono analogico. Esistono opportuni filtri che dispongono di 2 uscite (una PSTN ed una ADSL) e consentono

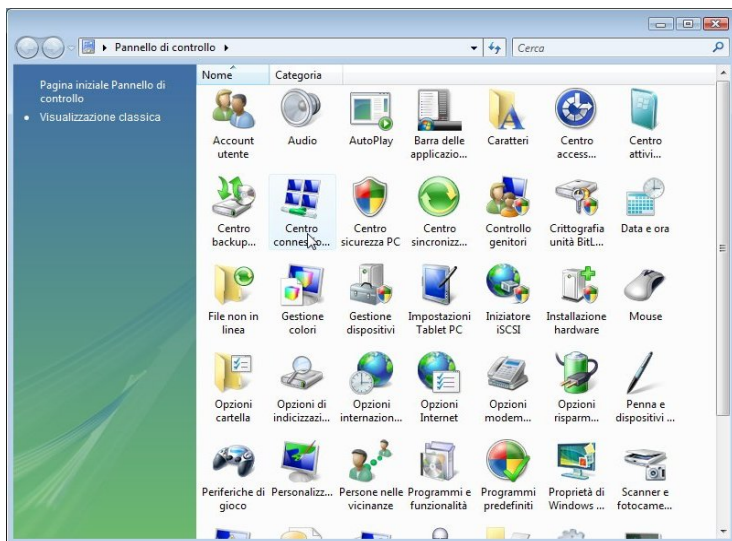
di utilizzare sulla stessa presa sia un telefono analogico che il modem ADSL. Tale filtro non è incluso nella confezione e va acquistato separatamente. Atlantis Land raccomanda di utilizzare apparati certificati per il tipo di linee e consiglia la scelta dei codici **A01-AF1** (filtro ADSL tripolare costruito rispettando le specifiche Telecom Italia) o **A01-AF2** (filtro ADSL RJ11).

## 1.9 Creazione di una connessione a Internet

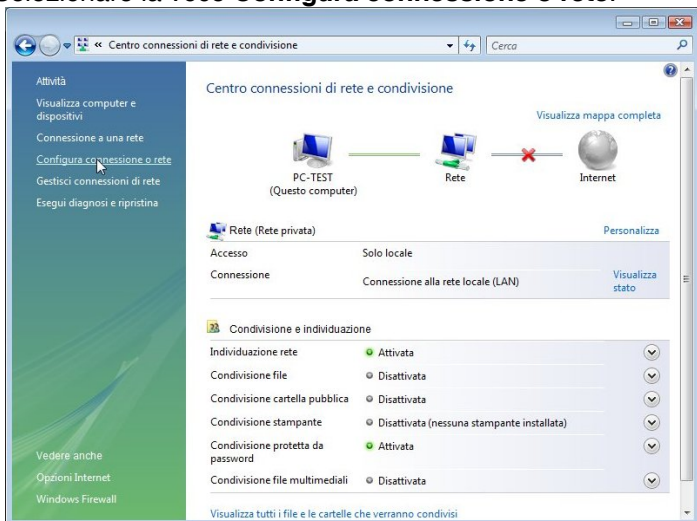
Di seguito la procedura per la creazione di una connessione a banda larga:

### 1.9.1 Windows Vista:

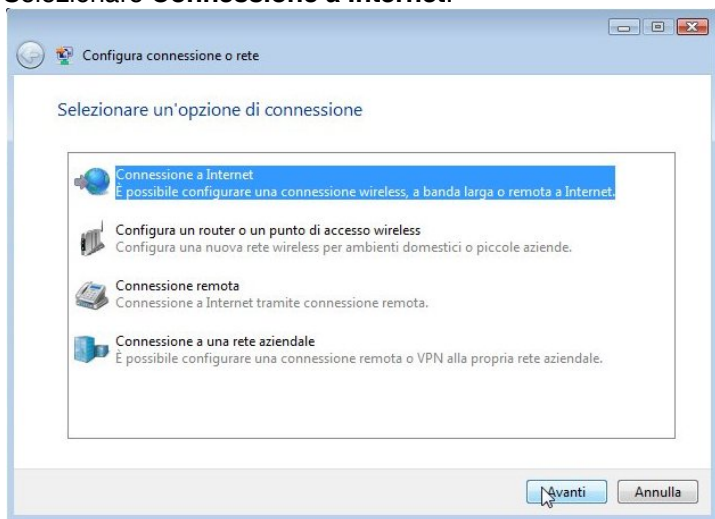
1. Accedere al Pannello di Controllo tramite **Start-> Pannello di Controllo** e selezionare la voce **Centro connessioni di rete e condivisioni**.



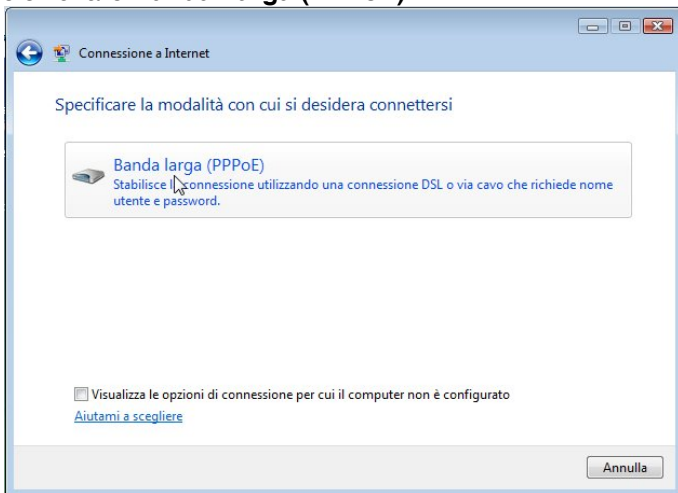
## 2. Selezionare la voce **Configura connessione o rete**.



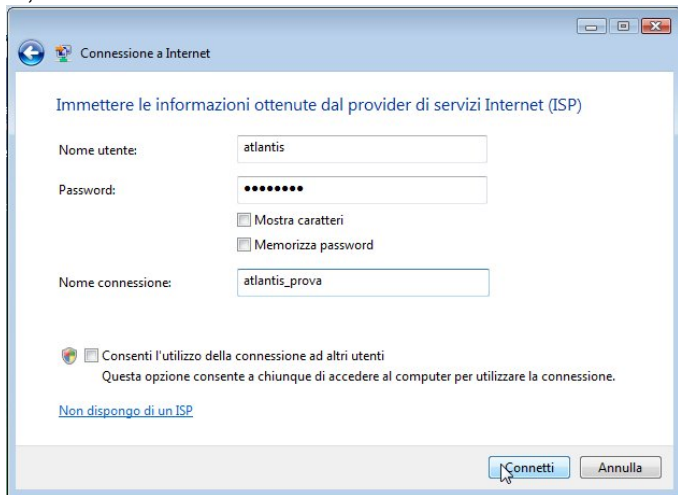
## 3. Selezionare **Connessione a Internet**.



#### 4. Selezionare **Banda Larga (PPPoE)**.

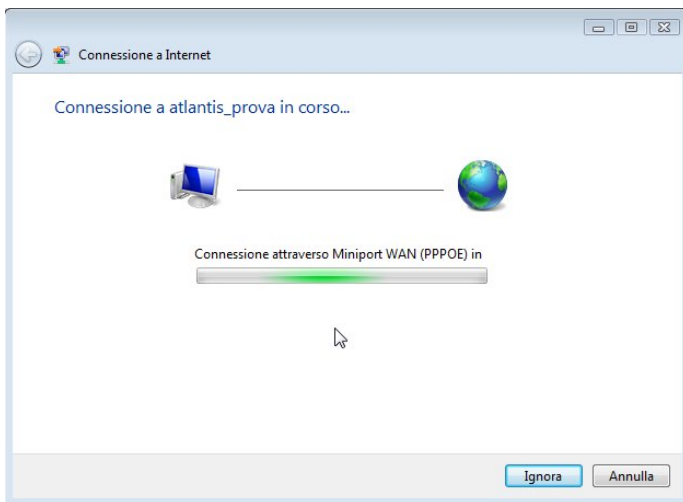
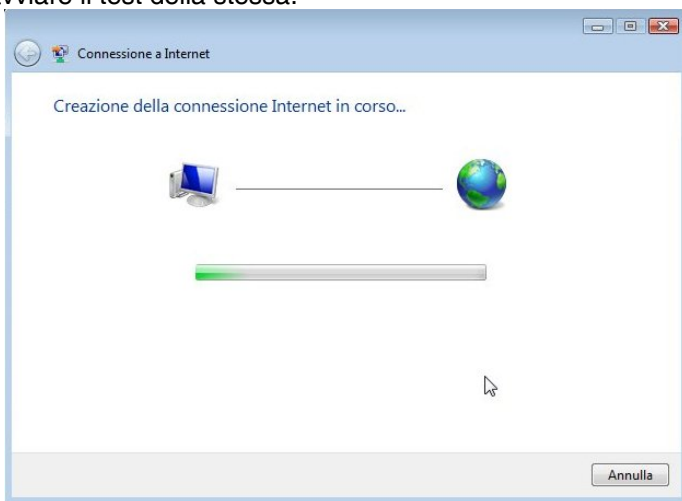


#### 5. Immettere il **Nome Utente** e la **Password**, fornite dal proprio ISP, e il nome della connessione.





6. Cliccare sul tasto **Connetti** per creare la nuova connessione ed avviare il test della stessa.



## 1.9.2 Windows XP:


1. Cliccare su **Start-> Pannello di Controllo** e selezionare la voce **Connessioni di rete**.
2. Selezionare la voce **Crea una nuova connessione**.



### 3. Selezionare **Connessione a Internet**.

**Creazione guidata nuova connessione**

**Tipo di connessione di rete**  
Scegliere l'operazione da effettuare.




- Connessione a Internet**  
Consente di connettere il computer a Internet e di esplorare il Web e leggere la posta elettronica.
- Connessione alla rete aziendale**  
Consente di connettere il computer a una rete aziendale, mediante connessione remota o VPN e di lavorare da casa, da una filiale o da un'altra ubicazione.
- Installazione di una rete domestica o di una piccola rete aziendale**  
Consente di connettere il computer a una rete domestica o a una piccola rete aziendale esistente o di installarne una nuova.
- Installazione di una connessione avanzata**  
Consente di connettere il computer direttamente a un altro computer mediante la porta seriale, parallela o a infrarossi o di impostarlo per consentire la connessione di altri computer.

< Indietro   **Avanti >**   Annulla

### 4. Selezionare **Imposta connessione manualmente**.

**Creazione guidata nuova connessione**

**Preparazione**  
La procedura guidata sta preparando la connessione Internet.



Indicare la modalità di connessione a Internet.

- Scegli da un elenco di provider di servizi Internet (ISP)**
- Imposta connessione manualmente**  
Per una connessione remota, sarà necessario disporre di un nome di account, una password e un numero di telefono per il provider di servizi Internet. Per account a banda larga, il numero di telefono non è necessario.
- Utilizza il CD fornito dall'ISP**

< Indietro   **Avanti >**   Annulla

5. Selezionare **Connessione a banda larga con l'immissione di nome utente e password.**

**Creazione guidata nuova connessione**

**Connessione Internet**  
Indicare la modalità di connessione a Internet.



**Connessione tramite modem remoto**  
Connessione mediante modem e normale linea telefonica o ISDN.

**Connessione a banda larga con immissione di nome utente e password**  
Connessione a velocità elevata mediante modem via cavo o linea DSL. Questo tipo di connessione può anche essere definita PPoE (Point-to-Point Protocol over Ethernet).

**Connessione a banda larga sempre attiva**  
Connessione a velocità elevata mediante modem via cavo o connessione DSL o LAN. È sempre attiva e non richiede l'immissione di nome utente e password.

< Indietro   **Avanti >**   Annulla

6. Immettere il **Nome Utente** e la **Password** e cliccare su **Avanti**.

**Creazione guidata nuova connessione**

**Informazioni sull'account Internet**  
È necessario disporre di un nome account e di una password per accedere all'account Internet.



Immettere un nome di account ISP e la relativa password, quindi prendere nota di tali informazioni e conservarle in un luogo sicuro. Se il nome di account o la password esistenti sono state dimenticate, contattare l'ISP.

Nome utente:

Password:

Conferma password:

Utilizza questo nome di account e password per la connessione a internet di tutti gli utenti

Imposta questa connessione Internet come predefinita

< Indietro   **Avanti >**   Annulla

7. Cliccare sul tasto **Fine**.

A questo punto, la creazione della connessione guidata può dirsi terminata.

Al termine della creazione guidata, verrà visualizzata la finestra seguente e sarà quindi possibile effettuare la connessione tramite il WebRunner ADSL2+ Ethernet Modem.



**NOTE:**


In caso di mancata creazione del collegamento sul Desktop, tramite **Start-> Pannello di Controllo-> Connessioni di rete** sarà sempre possibile effettuare la connessione ad Internet tramite WebRunner ADSL2+ Ethernet Modem.

**NOTE:**


In caso di sistemi operativi differenti, sarà necessaria l'installazione di uno stack PPPoE, come ad esempio RasPPPoE, per la creazione di una connessione tramite protocollo RFC 2516.

## 1.10 Risoluzione Problemi

Problema	Possibile causa	Soluzione
Led SYS Spento	WebRunner non è pronto	Effettuare un reset del prodotto tramite il tasto presente sul retro. Nel caso in cui il problema persista, contattare l'assistenza tecnica Atlantis Land Spa.
Led LAN Spento	Errata connessione al PC	Verificare la connessione con il PC Utilizzare il cavo fornito nella confezione
Led ADSL sempre lampeggiante	Errata connessione alla linea PSTN	Cambiare borchia Usare il cavo fornito nella confezione
Led ADSL continua a lampeggiare	Servizio non attivo	Contattare il Provider e chiedere lo stato di attivazione del contratto.
Non riesco a creare la	Assenza dello stack PPPoE (per SO	Nel caso di SO precedenti a Windows XP, sarà

connessione guidata Internet	ad	precedenti Windows XP	a	necessaria l'installazione di uno stack PPPoE (es: RASPPPoE) per poter utilizzare la propria connessione ADSL.
------------------------------	----	-----------------------	---	--

Per la verifica del corretto funzionamento del WebRunner, verificare tramite l'animazione fornita nel CD-Rom, la corretta sequenza di accensione dei LED frontali.

## 1.11 Supporto Offerto

Per ogni problema con il WebRunner consultare questo manuale alla sezione 1.15.

Per qualunque altro problema o dubbio (**prima è necessario conoscere tutti i parametri usati dall'ISP**) è possibile contattare l'help desk telefonico (**02/93907634**) gratuito di Atlantis Land che fornirà assistenza da lunedì al giovedì dalle 9:00 alle 13:00 e dalle 14:00 alle 19:00. Il venerdì dalle 9 :00 alle 13 :00. E' possibile anche utilizzare il fax (02/93906161) la posta elettronica ([info@atlantis-land.com](mailto:info@atlantis-land.com)) oppure [tecnici@atlantis-land.com](mailto:tecnici@atlantis-land.com)).

**AtlantisLand spa**

**Viale De Gasperi 122**

**20017 Mazzo di Rho(MI)**

**Tel: 02/93907634(help desk)**

**Fax: 02/93906161**

**Email: [info@atlantis-land.com](mailto:info@atlantis-land.com) oppure [tecnici@atlantis-land.com](mailto:tecnici@atlantis-land.com) (mettere nell'oggetto il codice del prodotto di cui si chiede assistenza)**

**WWW: <http://www.atlantisland.it> o [www.atlantis-land.com](http://www.atlantis-land.com)**



### **Copyright Statement**

No part of this publication may be reproduced, stored in a retrieval system, or transmitted in any form or by any means, whether electronic, mechanical, photocopying, recording or otherwise without the prior writing of the publisher. Windows™ 98SE/2000/ME/XP are trademarks of Microsoft® Corp. Pentium is trademark of Intel. All copyright reserved.

The Atlantis Land logo is a registered trademark of Atlantis Land SpA. All other names mentioned may be trademarks or registered trademarks of their respective owners. Subject to change without notice. No liability for technical errors and/or omissions.

### **CE Mark Warning**

This is a Class B product. In a domestic environment, this product may cause radio interference, in which case the user may be required to take adequate measures.

### **CE/EMC Restriction of Liability**

The product described in this handbook was designed, produced and approved according to the EMC-regulations and is certified to be within EMC limitations.

If the product is used in an uncertified PC, the manufacturer undertakes no warranty in respect to the EMC limits. The described product in this handbook was constructed, produced and certified so that the measured values are within EMC limitations. In practice and under special circumstances, it may be possible, that the product may be outside of the given limits if it is used in a PC that is not produced under EMC certification. It is also possible in certain cases and under special circumstances, which the given EMC peak values will become out of tolerance. In these cases, the user himself is responsible for compliance with the EMC limits.



## 1.1 Overview of the WebRunner

Surfing the Internet with an Always-on connection while, at the same time, making telephone calls is now possible.

Its Fast Ethernet Port (autonegotiable 10/100Mbps) allows it to connect it directly to your PC's Ethernet card without the need to install any additional drivers and making it compatible with any operating system.

Thanks to its support for the RFC 1483 (LLC Based) protocol, all you will have to do is configure your PC with a PPPoE connection to start enjoying speeds of up to 24Mbps in downstream or 1Mbps in upstream using the ADSL2+ standard (Check your provider).

All these characteristics and its compact and elegant design make it the ideal product for anyone who is interested to start using the internet quickly.

## 1.2 Package Contents

- WebRunner
- One CD-Rom containing Multilanguage QuickStart Guide
- One Quick Start Guide (Italian and English)
- One CAT5/LAN Cable
- One ADSL (RJ11) Cable

**If any of the above items are missing, please contact your reseller.**

## 1.3 WebRunner Features

The WebRunner Ethernet ADSL2+ Modem supports many standard and enhanced features, including the following:

- **Express Internet Access:** The WebRunner complies with ADSL worldwide standards. It supports downstream rate upto 12/24 Mbps with ADSL2/2+, 8Mbps with ADSL and upstream rate up to 1 Mbps. Users enjoy not only high-speed ADSL services but also broadband multimedia applications

such as interactive gaming, video streaming and real-time audio much easier and faster than ever.

- **Plug'n'Play Installation:** The WebRunner supports up to 64 pre-defined PVCs and can automatically detect and select the active VPI/VCI from the pre-defined list after ADSL line is synchronized. It is plug-and-play.

## 1.4 Before Installing

Make sure that you have all you need to install the WebRunner. You should have the following:

- A PC that has a NIC and TCP/IP stack correctly installed
- An ADSL contract
- A PPPoE stack (integrated in Windows XP and VISTA)
- Intel® Pentium®III 600Mhz or compatible processor with 128MB RAM with CDROM drive

## 1.5 The Front Panel LEDs





<b>LAN</b>	Connect a UTP Ethernet cable (Cat-5 or Cat-5e) to the LAN ports when connecting to a PC or an office/home network of 10Mbps or 100Mbps.
<b>RESET</b>	After the device is powered on, press it to reset the device or restore to factory default settings. <b>0-3 seconds:</b> reset the device <b>6 seconds above:</b> restore to factory default settings.
<b>POWER</b>	Connect the supplied power adapter to this jack.

## 1.7 Information from ISP

WebRunner will scan automatically DSL Line for ADSL line parameters and choose correct PVC's profile from its pre-defined profile. To configure your PPPoE connection, it is necessary to have **Username** and **Password** for your DSL account and make sure that it is configured in PPPoE with LLC encapsulation.

## 1.8 Cabling

Please refer to the following instructions for installation procedures:

- Connect your ADLS line to the RJ-11 jack labeled **ADSL** on the back of the WebRunner.
- Connect the CAT5/LAN cable to the jack labeled **LAN** on the back of the WebRunner. Connect the other end to the Network card of your PC.

Ensure that all other devices connected to the same telephone line as your Clipper (e.g. telephones, fax machines, analog modems) have a line filter (**A01-AF2**) connected between them and the wall socket (unless you are using a Central Splitter or Central Filter

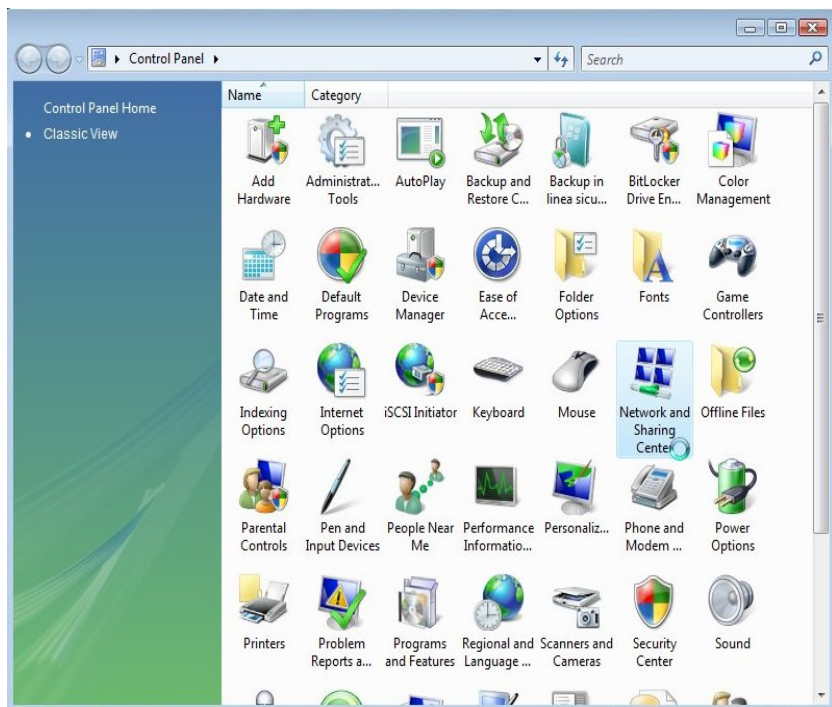
installed by a qualified and licensed electrician), and ensure that all line filters are correctly installed and the right way around.

## 1.9 Configuring a Internet Connection

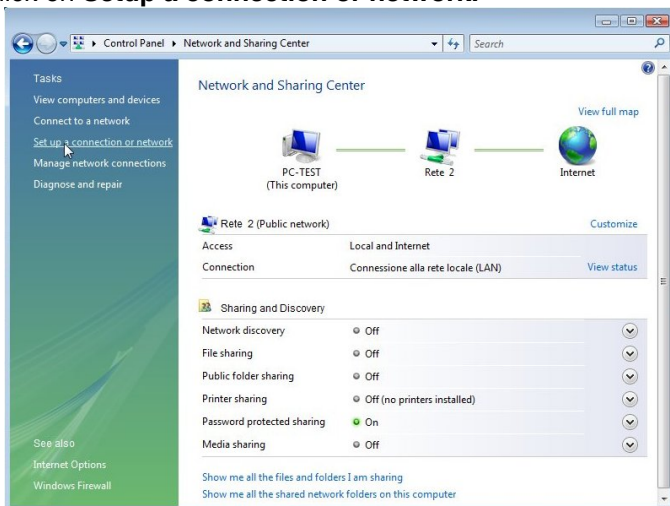
We suggest to follow the instructions below to create an Internet connection with WebRunner Ethernet:

### 1.9.1 For Windows Vista:

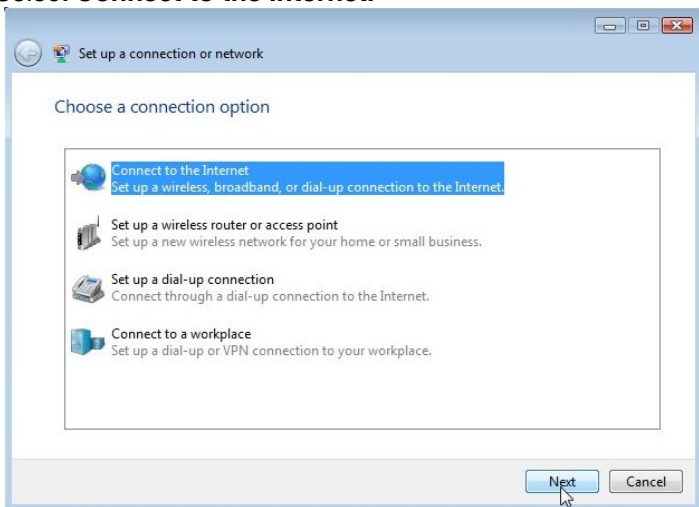
1. Click **Start -> Control Panel -> Network and Sharing Center**.



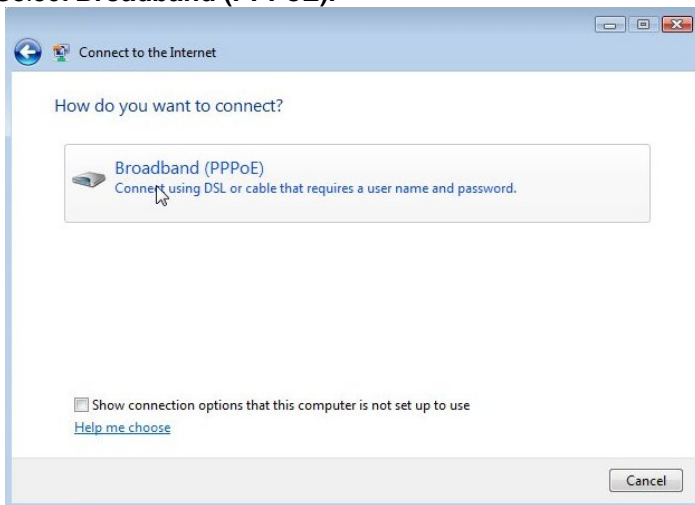
2. Click on **Setup a connection or network.**



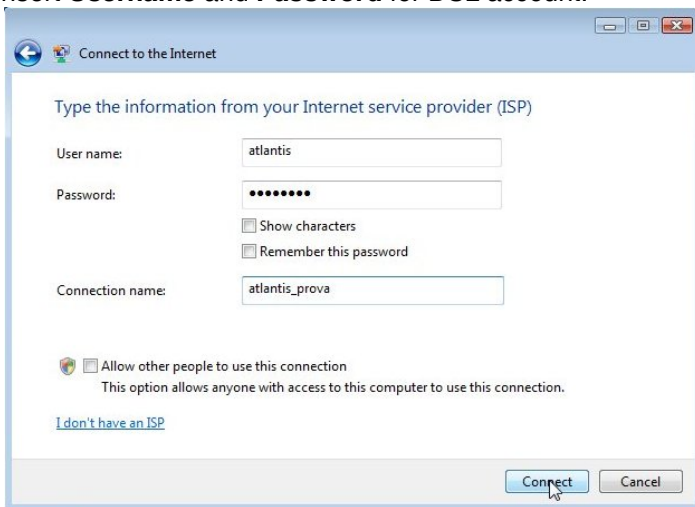
3. Select **Connect to the Internet.**



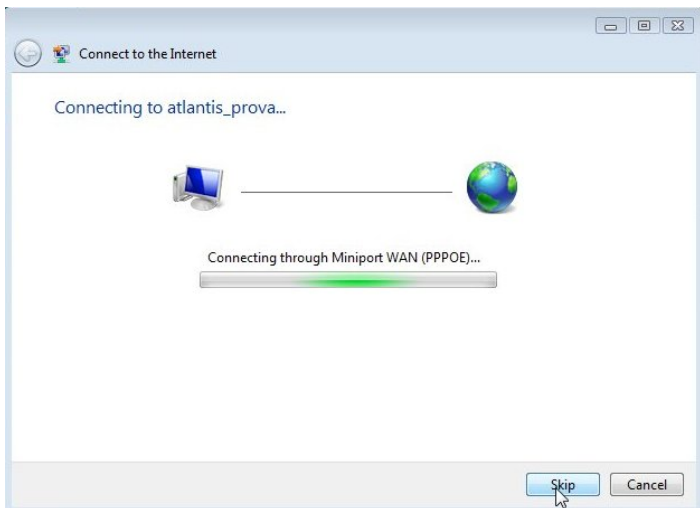
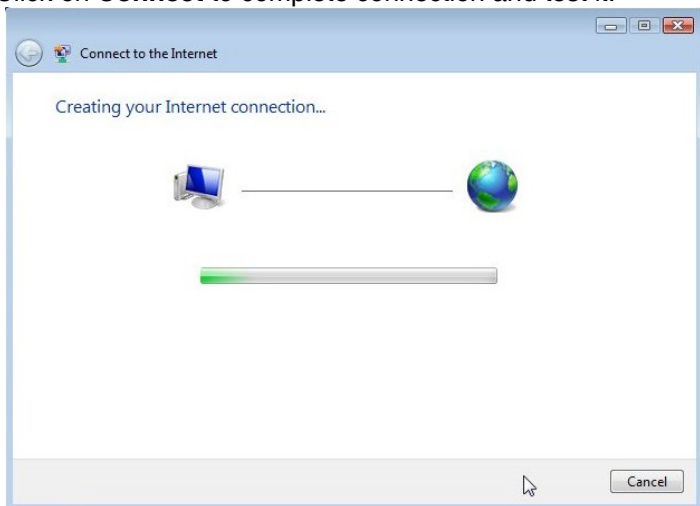
#### 4. Select **Broadband (PPPoE)**.



#### 5. Insert **Username** and **Password** for DSL account.



6. Click on **Connect** to complete connection and test it.





### 1.9.2 For Windows XP:

1. Click **Start** -> **Control Panel** -> **Network and Internet Connections**, and then click **Network Connections**.
2. Under Network Tasks in the left pane, click **Create a New Connection**, and then click **Next**.
3. Select **Connect to the Internet** and then click **Next**.
4. Select **Set up my connection manually** and then click **Next**.
5. Select **Connect using a broadband connection that requires a user name and password** and then click **Next**.
6. Enter the service name that your Internet service provider (ISP) provided ( and then click **Next**.



If your ISP did not give you a service name, or you do not know it, you can leave this field blank, and then click **Next**. After you complete the wizard, attempt to connect using the new connection. If you are unable to do so, contact your ISP for the appropriate service name

7. Enter your user name and password as shown in Figure 1 below and then click **Next**.
8. Click **Finish** to complete the wizard.

### 1.9.3 For Windows 2000/ME/98SE:

It is necessary to install and configure a PPPoE stack to use correctly WebRunner with you DSL connection.

## 1.10 Troubleshooting

For any problem, we suggest to verify front Leds status to be sure that your WebRunner works correctly. See the main interface of Cd-Rom to check correct Led status.

## 1.11 Support

If you have any problems with the WebRunner Ethernet, please consult this manual. If you continue to have problems you should contact the dealer where you bought this device. If you have any other questions you can contact the Atlantis Land company directly at the following address:

**Atlantis Land SpA**

**Viale De Gasperi, 122**

**20017 Mazzo di Rho(MI)**

**Tel: +39. 02.93906085, +39. 02.93907634(help desk)**

**Fax: +39. 02.93906161**

Email: [info@atlantis-land.com](mailto:info@atlantis-land.com) or [tecnici@atlantis-land.com](mailto:tecnici@atlantis-land.com)

WWW: <http://www.atlantis-land.com>



NOTE



**Atlantis Land S.p.A.**  
Viale De Gasperi, 122  
Mazzo di Rho – MI – Italy

**info@atlantis-land.com**  
**sales@atlantis-land.com**

**www.atlantis-land.com**

---

**Where solutions begin**