

MARŠRUTIZATORIAUS „ZTE ZXV10 W300 WIRELESS ADSL ROUTER“ NAUDOJIMO INSTRUKCIJA

Ši instrukcija skirta sukongigūruoti ir naudoti ADSL maršrutizatorių „ZTE ZXV10 W300 WIRELESS ADSL ROUTER“, kad kompiuterį ar vietinį tinklą (LAN) galėtumėte prijungti prie interneto.

1. PAKUOTĖS TURINYS	3
2. ADSL ĮRANGA	3
3. TECHNINIAI REIKALAVIMAI	4
4. ADSL ĮRANGOS DIEGIMAS	4
4.1. Keletas patarimų prieš jungiant ADSL įrangą prie AK	4
4.2. ADSL maršrutizatoriaus ir dažnių skirstytuvo prievadai	4
4.2.1. ADSL maršrutizatoriaus prievadai	4
4.2.2. Maršrutizatoriaus prijungimas prie kompiuterio	5
4.2.3. Dažnių skirstytuvo prijungimas	5
4.3. ADSL maršrutizatoriaus indikatoriai	5
5. ADSL MARŠRUTIZATORIAUS KONFIGŪRAVIMAS	6
5.1. Prisijungimas DHCP protokolu	6
5.2. Kompiuterio TCP/IP nustatymai „Windows 2000“ ir „Windows XP“ vartotojams.....	6
5.3. Kompiuterio TCP/IP nustatymai „Windows 98/ME“ vartotojams.....	7
5.4. ZXV10 W300 maršrutizatoriaus konfigūravimo eiga	9
5.4.1. Prisijungimas prie maršrutizatoriaus valdymo sąsajos	9
5.4.2. ADSL parametrų konfigūravimas	9
6. INTERNETO PRIEIGOS PASLAUGOS PRISIJUNGIMAS	13
6.1. „WINDOWS XP“ ir ZEBRA	13
6.2. „ZTE ADSL DIALER“ PPPoE PROGRAMINĖS ĮRANGOS DIEGIMAS	20
7. BELAIDĖS PRIEIGOS („WIRELESS“) PARAMETRŲ KONFIGŪRAVIMAS	28
7.1. Belaidės prieigos aktyvinimas	28
7.2. Radijo kanalo saugumo užtikrinimas	29
7.2.1. WPA šifravimo algoritmas	29
7.2.2. WEP šifravimas	30
7.3. Parametrų išsaugojimas	31
7.4. Belaidžio ryšio prieigos naudojimas	31
PRIEDAS A KLAUSIMAI-ATSAKYMAI	31
PRIEDAS B Telefono lizdas	32

Mielasis kliente,

dėkojame, kad pasirinkote spartų ir kokybišką TEO LT, AB interneto ryšį. Linkime Jums malonių išpūdžių ir produktyvaus darbo!

Savo rankose Jūs laikote įrengimo instrukciją, kuri padės savarankiškai įdiegti TEO LT, AB greičiausio interneto paslaugą. Šioje knygutėje pateiktos informacijos visiškai pakanka, kad galėtumėte paruošti gautą ADSL įrangą prijungti prie interneto ir įdiegtumėte reikiamą programinę įrangą savo asmeniniame kompiuteryje.

1. PAKUOTĖS TURINYS

Pakuotėje Jūs turėtumėte rasti žemiau nurodytus komponentus. Jei kurio nors komponento nerasite, kreipkitės į pakuotę davusį TEO LT, AB klientų aptarnavimo centrą. Jeigu pakuotę įsigijote iš įgaliotojo TEO LT, AB atstovo, kreipkitės į jį.

Pakuotėje yra:

- ADSL maršrutizatorius;
- maitinimo šaltinis;
- dažnių skirstytuvas;
- 2 telefono / ADSL laidai;
- 1 tinklo („Ethernet“) 5 kategorijos UTP laidas (jis yra šiek tiek platesne jungtimi ir storesnis už telefoninį);
- kompaktinis diskas su PPPoE programine įranga ir vartotojo vadovu;
- maršrutizatoriaus įrengimo ir konfigūravimo instrukcija.

2. ADSL ĮRANGA

Pakuotėje esančią ADSL įrangą sudaro du įrenginiai: ADSL maršrutizatorius „ZTE Wireless ADSL Router ZXV10W300“ ir dažnių skirstytuvas.



3. TECHNINIAI REIKALAVIMAI

Kad įranga užtikrintai veiktų naudojantis interneto prieigos paslauga, Jūsų asmeninis kompiuteris (toliau AK) turi atitikti šiuos reikalavimus:

- ne mažesnio kaip 300 MHz taktinio dažnio procesorius;
- ne mažiau kaip 64 MB darbinės atminties (RAM);
- įdiegta ir veikianti tinklo („Ethernet“) plokštė, atitinkanti 10 Base-T standartą;
- CD-ROM įrenginys;
- „Windows“, MAC arba „Linux“ operacinė sistema (OS); rekomenduojame naudoti naujausias OS versijas, pvz., „Windows XP“;
- interneto naršyklė pasirinktinai – „Internet Explorer 5“ arba naujesnės versijos; „Netscape Navigator 4.7“ arba naujesnės versijos.

Kiti reikalavimai:

- abonentinė telefono linija turi baigtis dėžute su RJ/11 jungtimi;
- telefono dėžutė turi būti be papildomai įmontuotų filtrų (kondensatorių). Ar Jūsų tel. dėžutė atitinka šį reikalavimą, galite patitikrinti naudodamiesi instrukcijos priedu B;
- ADSL įrangai turi būti užtikrintas nuolatinis 220 V elektros maitinimas.

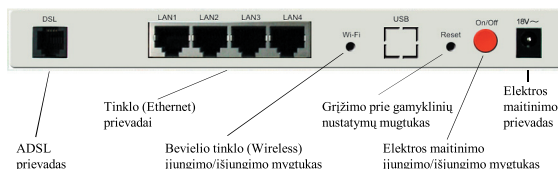
4. ADSL ĮRANGOS DIEGIMAS

4.1. Keletas patarimų prieš jungiant ADSL įrangą prie AK:

- patartina ADSL maršrutizatorių (toliau maršrutizatorius) laikyti tokioje vietoje, kad dirbant su AK būtų galima stebėti jo indikatorių būklę;
- stenkitės, kad maršrutizatorius būtų padėtas atviroje erdvėje – maršrutizatorius, kaip ir kiekvienas elektros įrenginys, kaista ir jam reikia ventiliacijos;
- reikia turėti omenyje, kad kiekviena fizinė kliūtis (sienos, baldai) slopina maršrutizatoriaus radijo sąsajos („Wireless“) signalą;
- pakuotėje esantys laidai gali būti trumpesni nei atstumas tarp telefono dėžutės, AK ir telefono Jūsų namuose (įstaigoje), todėl gali tekti įsigyti ilgesnius laidus.

4.2. ADSL maršrutizatoriaus ir dažnių skirstytuvo prievadai

4.2.1. ADSL maršrutizatoriaus prievadai



4.2.2. Maršrutizatoriaus prijungimas prie kompiuterio

- Pirmiausia prijunkite anteną prie maršrutizatoriaus antenos lizdo.
- Prijunkite maitinimo šaltinį prie lizdo maršrutizatoriaus galinėje dalyje. Įjunkite šaltinį į 220 V lizdą. Indikatorius „Power“ („[tampa“) pradės šviesti žaliai.
- Vieną „Ethernet“ (vytos poros) kabelio galą prijunkite prie lizdo „LAN“ maršrutizatoriaus nugarėlėje (pasirinkite bet kurį iš keturių), antrą galą – į kompiuterio „Ethernet“ lizdą. „Ethernet“ indikatorius pradės šviesti žaliai.

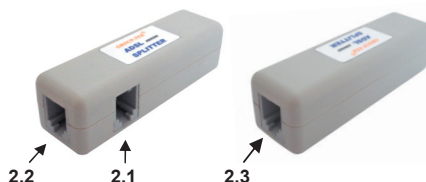
4.2.3. Dažnių skirstytuvo prijungimas

- Prijunkite abonentinę liniją prie dažnių skirstytuvo („Splitter“) lizdo (pažymėtas „Line“).
- Naudodami pakuotėje esantį telefono kabelį, prijunkite dažnių skirstytuvo ADSL lizdą (pažymėtas „modem“) prie lizdo ADSL maršrutizatoriaus nugarėlėje.
- Prie dažnių skirstytuvo lizdo „Phone“ prijunkite telefono aparatą.

2.1. ADSL modemo prievadas (pažymėtas „Modem“)

2.2. Telefono linijos prievadas (pažymėtas „Line“)

2.3. Telefono prievadas (pažymėtas „Phone“)



4.3 ADSL maršrutizatoriaus indikatoriai

Indikatorius	Spava	Funkcija
	Raudona	„Power“. Jei maitinimas prijungtas, indikatorius pastoviai šviečia raudonai. Jei maitinimo nėra, indikatorius nešviečia.
	Žalia	„Internet“. Jei maršrutizatorius yra prijungtas prie interneto, indikatorius pastoviai šviečia žaliai.
	Žalia	„Status“. Jei indikatorius lėtai mirksi – maršrutizatorius dirba normaliai.
	Žalia	„WAN: Link/Act“. Indikatorius pastoviai šviečia žaliai, kai maršrutizatorius bus paruoštas belaidžio ryšio seansui. Jei per „Wireless“ sąsają perduodami duomenys – indikatorius mirksi. Jei sąsaja neaktyvi – indikatorius nešviečia.
	Žalia	„LAN 1-4: Link/Act“. Jei „Ethernet“ kabelis prijungtas teisingai – tai atitinkamos jungties indikatorius šviečia žaliai pastoviai. Jei per „Ethernet“ sąsają perduodami duomenys – indikatorius mirksi. Jei jungtis neaktyvi – indikatorius nešviečia.
	Žalia	„ADSL: Link/Act“. Jei ADSL sujungimas įvyko sėkmingai, indikatorius pastoviai šviečia žaliai. Jei jis lėtai mirksi – vyksta ADSL ryšio aktyvinimo procesas. Jei nešviečia – ADSL ryšio neįmanoma užmegzti.

5. ADSL MARŠRUTIZATORIAUS KONFIGŪRAVIMAS

5.1. Prisijungimas DHCP protokolu

PASTABOS:

Pradinės maršrutizatoriaus konfigūracijos nerekomenduojama atlikti naudojantis belaidžiu ryšiu. Tam, kad paslauga veiktų gerai, vienu metu galima naudoti tik „Ethernet“ sąsają (belaidžio ryšio adapteris turi būti išjungtas) arba tik ryšį per belaidžią priėgą.

Jeigu planuojate naudoti tik „Ethernet“ sąsają, saugumo sumetimais patartina išjungti belaidės priėgos ryšio siūstuvą. Kaip tai padaryti, parašyta skyriuje 7.1. „Belaidės priėgos aktyvinimas“.

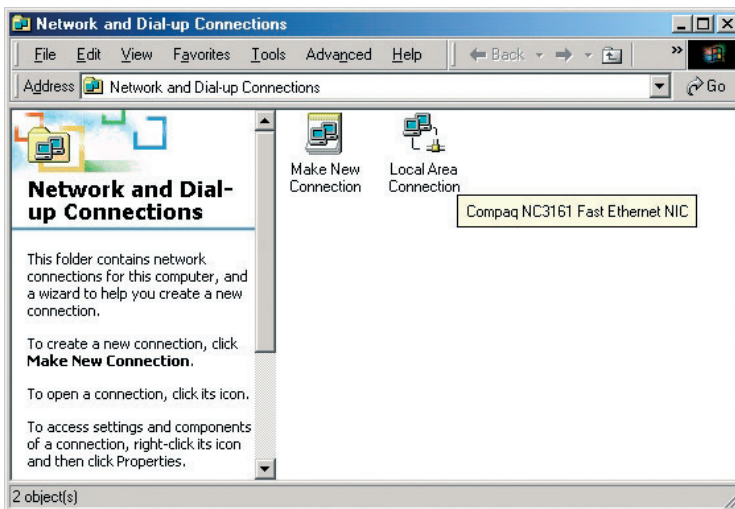
Sujungus visą ADSL įrangą pagal aukščiau (skyriuje 4. „ADSL įrangos diegimas“) pateiktas instrukcijas, interneto paslauga, naudojant DHCP protokolą (automatinio IP adreso suteikimo paslauga), turėtų veikti. Jeigu šį paslauga neveikia, reikia patikrinti kompiuterio TCP/IP nustatymus.

5.2. Kompiuterio TCP/IP nustatymai „Windows 2000“ ir „Windows XP“ vartotojams

Patikrinkite savo asmeninio kompiuterio TCP/IP nustatymus. Darbalaukyje („Desktop“) pele pažymėkite piktogramą „My Network Places“ ir, dešiniu pelės mygtuku atvėrę meniu langelį, pasirinkite punktą „Properties“. (Jeigu Jūsų AK darbalaukyje nėra šios piktogramos, spustelkite mygtuką „Start“ ir atsidariusiame meniu spauskite nuorodas „Settings“ → „Control Panel“. Atsidariusiame lange dukart spustelkite piktogramą „Network and Dial-up Connections“.

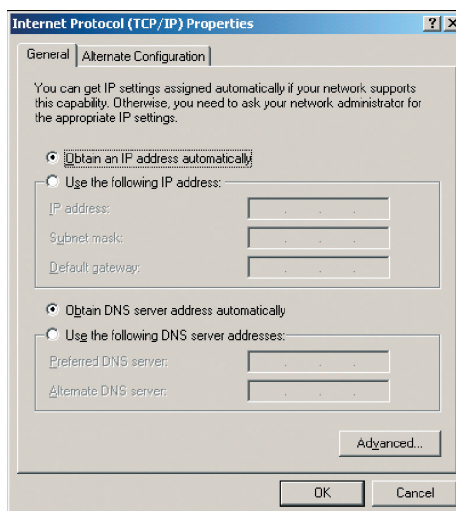
„Windows XP“ vartotojai, paspaudę mygtuką „Start“, toliau renkasi nuorodas „Control Panel“ → „Network and Internet Connections“ → „Network Connections“.)

Atsidariusiame lange pažymėkite piktogramą „Local Area Connection“, priklausančią tinklo („Ethernet“) plokštei, per kurią jungsitės prie interneto, t.y. atkreipkite dėmesį, kad tai nebūtų, pavyzdžiui, komutuojamo ryšio („Dial-up“) modemui priklausanti piktograma.



Dešiniu pelės mygtuku atidarę meniu, pasirinkite „**Properties**“. Atsidariusiame lange pažymėkite „**Internet Protocol**“ (TCP/IP) ir spauskite mygtuką „**Properties**“.

Atsidariusiame lange pasirinkite TCP/IP nustatymus: „**Obtain an IP address automatically**“ ir „**Obtain DNS server address automatically**“ (jeigu nustatymai jau yra tokie, nieko keisti nereikia).



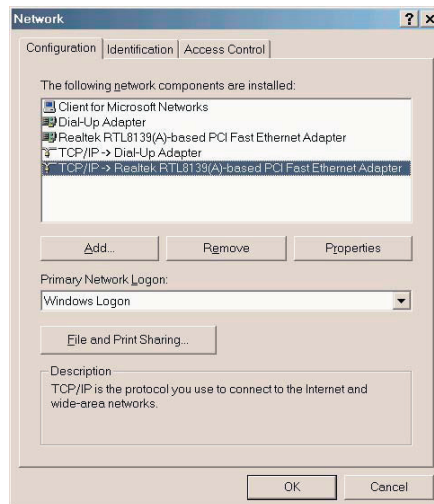
Paspauskite mygtuką „**OK**“ ir uždarykite atvertus langus. Jeigu pasirodys pranešimas, raginantis perkrauti AK, padarykite tai.

5.3. Kompiuterio TCP/IP nustatymai „Windows 95/98/ME“ vartotojams

Patikrinkite savo asmeninio kompiuterio TCP/IP nustatymus. Darbalaukyje („Desktop“) pele pažymėkite piktogramą „Network Neighborhood“ („Windows ME“ – „My Network Places“) ir, dešiniu pelės mygtuku atvėrę meniu langelį, pasirinkite punktą „Properties“.

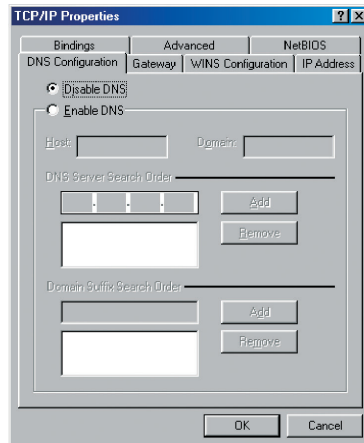
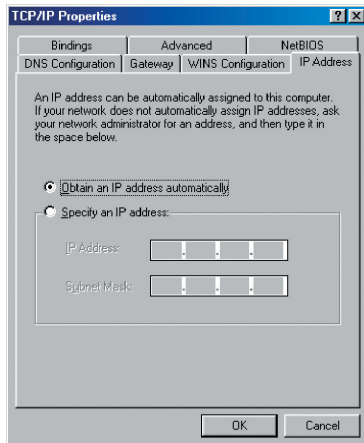
(Jeigu Jūsų AK darbalaukyje nėra šios piktogramos, spustelkite mygtuką „Start“ ir atsidariusiame meniu spauskite nuorodas „Settings“ → „Control Panel“. Atsidariusiame lange dukart spustelkite piktogramą „Network“.)

Atsidariusiame lange atverkite „Configuration“ kortelę ir pažymėkite TCP/IP tinklo („Ethernet“) plokštę, per kurią jungsitės prie interneto. T. y. rinkitės TCP/IP eilutę, kurioje yra žodžiai „Ethernet adapter“ ar „Ethernet NIC“; nesirinkite TCP/IP įrašo su žodžiais „Dial-up“ VPN ar kt. Jeigu yra eilutė, kurioje parašyta tikrai „TCP/IP“, pasirinkite ją.



Paspauskite mygtuką „Properties“.

Atsidariusiame lange, atvėrę „IP Address“ kortelę, pasirinkite nustatymą „Obtain an IP address automatically“; atvėrę „DNS Configuration“ kortelę, pasirinkite nustatymą „Disable DNS“. (Jeigu nustatymai jau yra tokie, nieko keisti nereikia.)

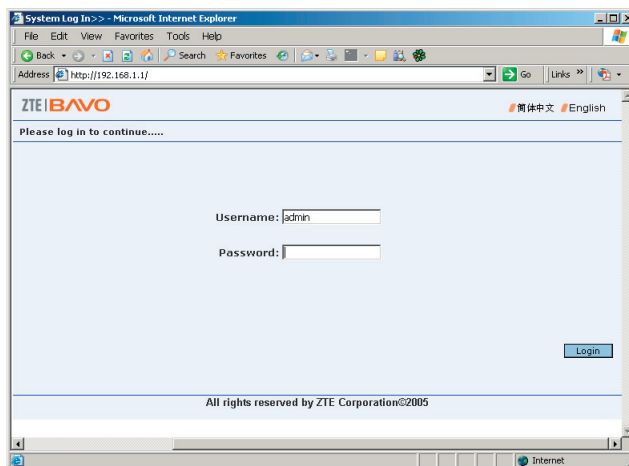


Paspauskite mygtuką „OK“ ir uždarykite atvertus langus. Jeigu pasirodys pranešimas, raginantis perkrauti AK, padarykite tai.

5.4 ZXV10 W300 maršrutatoriaus konfigūravimo eiga

5.4.1 Prisijungimas prie maršrutatoriaus valdymo sąsajos

Paleiskite interneto naršyklę ir įrašykite adresą <http://192.168.1.1>. Paspauskite „Enter“ klavišą. Atsidarys įėjimo langas.



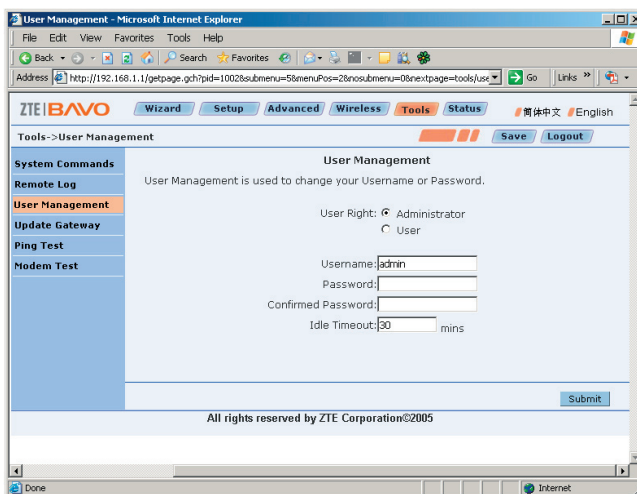
Įveskite įėjimo vardą, slaptažodį ir spauskite mygtuką „Login“.

„Login“: admin

Slaptažodis („Password“): admin

Prisijungus atsidarys pradinis maršrutizatoriaus programos langas. Saugumo sumetimais pirmo prisijungimo metu rekomenduojama šį slaptažodį pakeisti. Spauskite skyrių „Tools“ ir toliau „User Management“. Laukelyje „Password“ įveskite naują slaptažodį, o laukelyje „Confirm Password“ pakartokite naują slaptažodį.

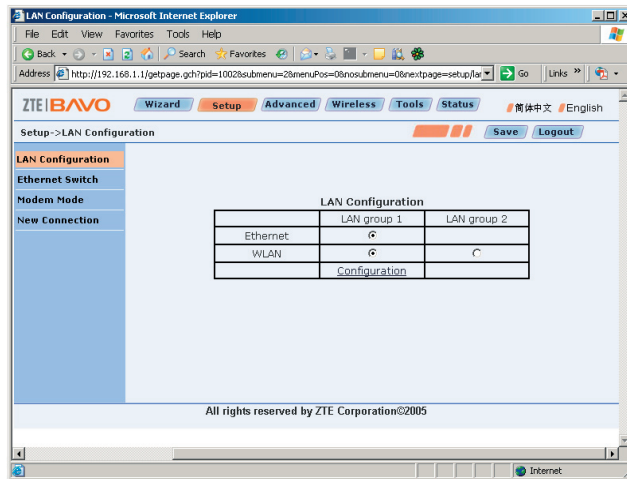
Pastaba. Siūlome pasirinkti mažiausiai 6 simbolių slaptažodį. Jį patartina sudaryti iš raidžių ir skaičių ir vengti populiarių, lengvai nuspėjamų žodžių (pvz., „admin“, „root“, „d-link“, „modemas“ ir pan.). Kuo slaptažodis bus sudėtingesnis, tuo bus sunkiau jį nuspėti įsibrovėliams. Nebijokite, kad pamiršę slaptažodį nebegalėsite prisijungti prie modemo. Tą galėsite padaryti atstatydami gamyklinius nustatymus, paspaudę „Reset“ mygtuką.



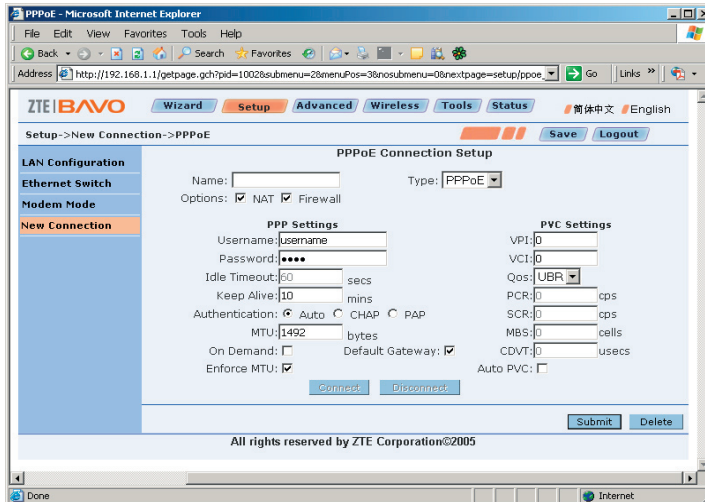
Pakeitę slaptažodį, spauskite mygtuką „Submit“.

5.4.2 ADSL parametru konfiguravimas

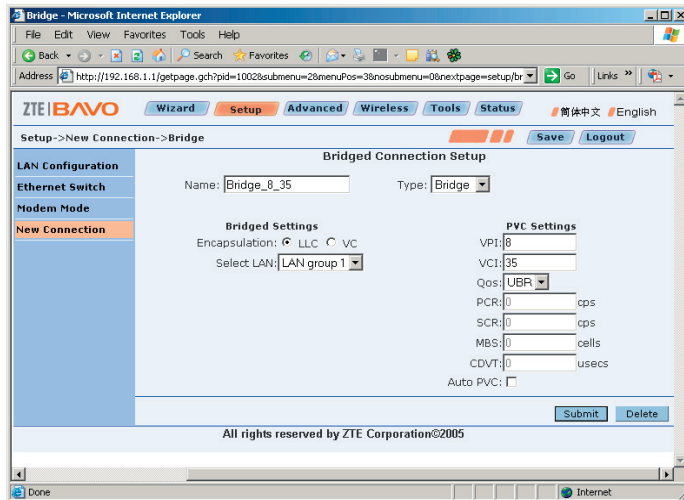
Pasirinkite skyrių „Setup“.



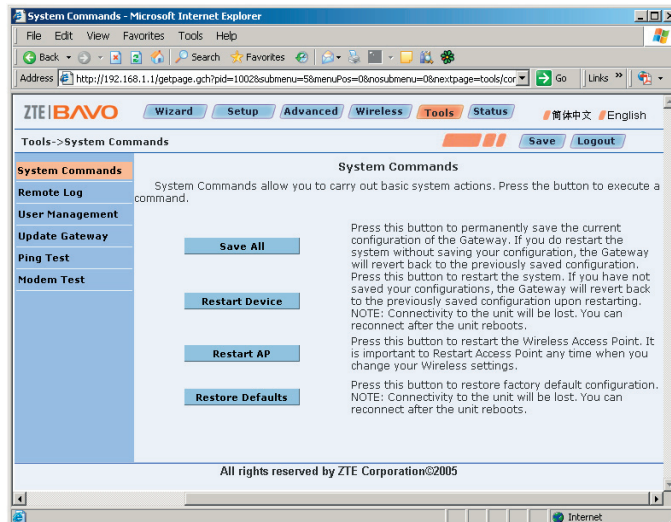
Atsidariusiame lange spauskite mygtuką „New Connection“.



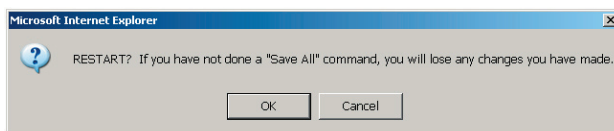
Šiame lange Jūs turėsite suvesti informaciją, skirtą prisijungimui prie interneto ADSL ryšiu:



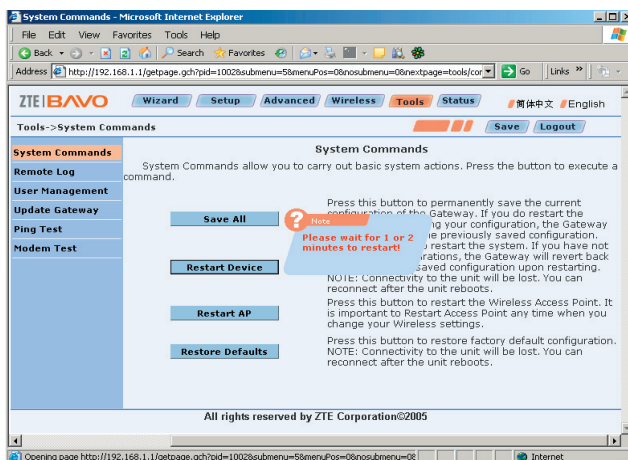
- A. Laukelyje „Type“ pasirinkite variantą „Bridge“;
- B. Laukelyje „Name“ įrašykite prisijungimo pavadinimą (pvz., „Bridge_8_35“);
- C. „Encapsulation“ laukelyje pasirinkite LLC tipą;
- D. „PVC settings“ laukelyje įveskite tokias reikšmes: VPI: 8, VCI: 35;
- E. Paspauskite mygtuką „Apply“;
- F. Spauskite skyrių „Tools“ ir atsidiariusiame lange nuspauskite mygtuką „Save All“ („Išsaugoti visus pakeitimus“).



Tam, kad maršrutizatoriaus pradėtų naudoti pakeistus parametrus, reikia paspausti mygtuką „Restart Device“. Pasirodys užklauso langas.



Spauskite mygtuką „OK“.



Po poros minučių uždarykite langą arba spauskite mygtuką „Back“.

Kai modemas persikraus, jis bus pasiruošęs darbui ir pradės naudoti pakeistą konfigūraciją.

6. INTERNETO PRIEIGOS PASLAUGŲ PRISIJUNGIMAS


Norint naudotis interneto prieigos paslauga, būtina PPPoE programinė įranga, kurią rasite pakuotėje esančiame kompaktiniame diske. PPPoE protokolo ir prisijungimo programos diegimas truks 5-10 min., priklausomai nuo Jūsų AK pajėgumų.

6.1. „WINDOWS XP“ ir ZEBRA

„Windows XP Final Home Edition“ ir „Windows XP Final Professional Edition“ versijos (būtinai ne „Beta“) yra pateikiamos kartu su PPPoE tvarkyklėmis ir ZEBRA CD esanti programinė įranga prisijungimui nebūtina. „Windows XP“ jau yra pritaikytas jungtis prie interneto per PPPoE tvarkykles, todėl prisijungimo per ZEBRA nustatymų paruošimas yra tikrai paprastas ir greitas.

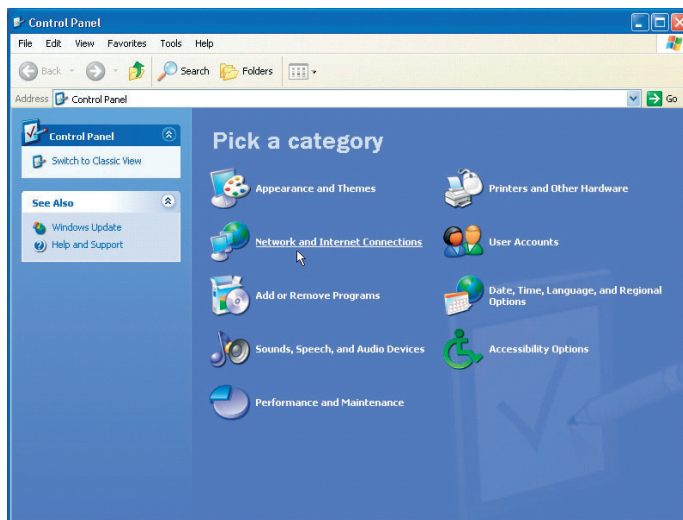
Tolesniuose skyriaus punktuose bus parodyta, kaip tai padaryti.

! Neužmirškite, kad atlikdami žemiau nurodytus veiksmus turite būti prisijungę vartotojo, kuris turi kompiuterio administratoriaus teises, vardu.

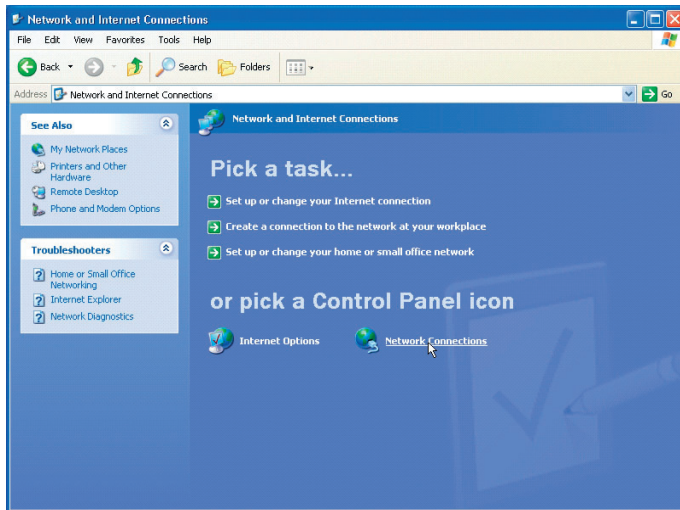
6.1.1 Spustelkite  mygtuką ir atsidariusiame meniu susiraskite nuorodą „Control Panel“:



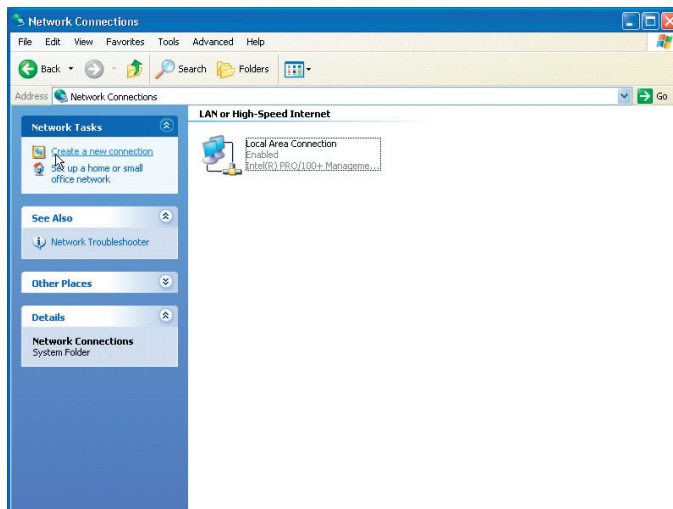
6.1.2 Spustelkite ir atsidariusiame lange susiraskite nuorodą „Network and Internet Connections“:



6.1.3 Spustelkite ir atsidariusiame lange susiraskite nuorodą „Network Connections“:



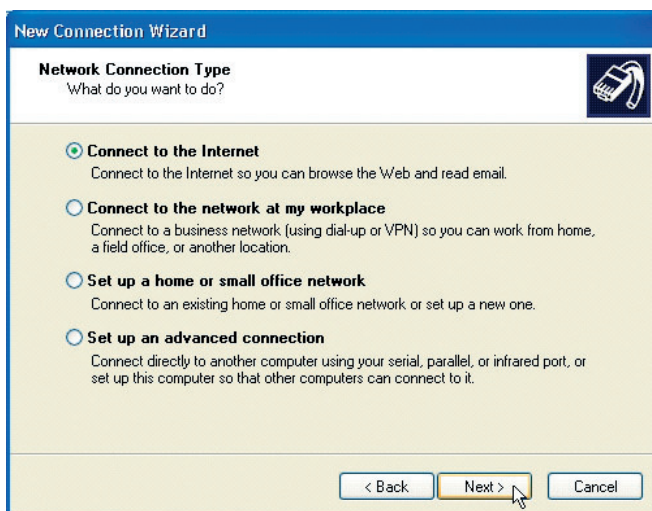
6.1.4 Spustelkite nuorodą. Atsidarys tinklo prisijungimų valdymo langas. Dešinėje pusėje, „Network Tasks“ meniu, susiraskite ir paleiskite komandą „Create a new connection“:



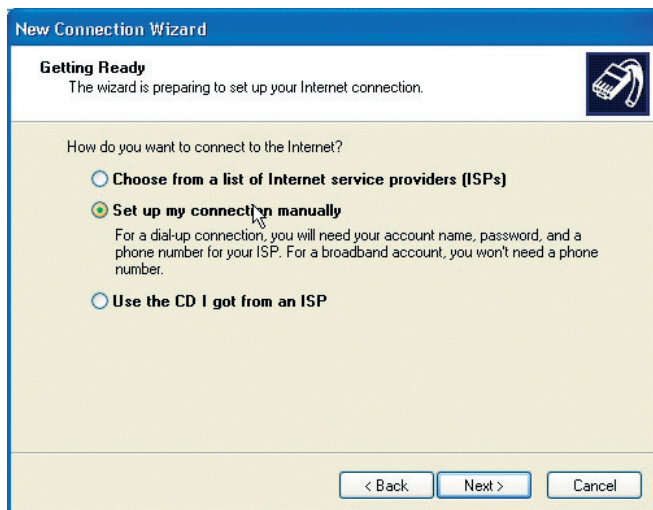
6.1.5 Įsijungs prisijungimo prie interneto vedlys („Wizard“):



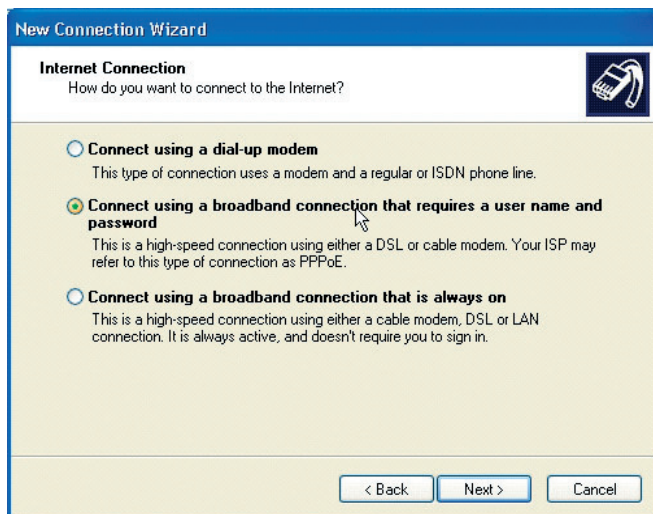
Spauskite „Next“:



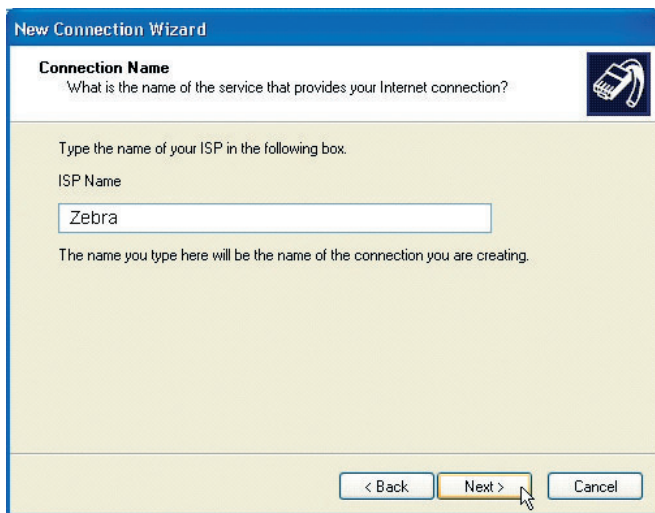
6.1.6 Atsidariusiame lange pažymėkite patį pirmąjį punktą „**Connect to the Internet**“ ir spauskite „Next“:



Pažymėkite antrąjį punktą „Set up my connection manually“ ir spauskite „Next“:



6.1.7 Pažymėkite antrąjį punktą „**Connect using a broadband connection...**“ ir spauskite „**Next**“. Atsidariusiame lange bus laukelis, į kurį įrašykite pavadinimą, kuriuo bus sukurti ir išsaugoti prisijungimo prie interneto parametrai (pvz., ZEBRA). Spauskite „**Next**“:



6.1.8 Atsidariusiame lange reikia įvesti vartotojo vardą („**User name**“), kuris Jums yra suteiktas, bei slaptažodį („**Password**“). Kaip sužinoti savo vartotojo vardą ir slaptažodį?

Vartotojo vardas yra sudarytas iš tokių skaičių:

- miesto, kuriame gyvenate, kodo: Vilniaus – 5, Kauno – 37 ir t. t.;
- Jūsų telefono numerio, kuriuo yra įvesta interneto prieigos paslauga (pvz., 2345678);
- priedėlio „@zebra.lt“.

Pirmą kartą jungiantis prie interneto slaptažodis yra toks pat kaip ir vartotojo vardas, tik be priedėlio „@zebra.lt“. Vėliau slaptažodį galėsite pasikeisti.

!!! Slaptažodį įveskite būtinai mažosiomis raidėmis.

Pavyzdys.

Tarkime, Jūs gyvenate Vilniuje, telefono, kuriuo įjungta ZEBRA paslauga, numeris yra 2345678. Tokiu atveju vartotojo vardas bus:

„**52345678@zebra.lt**“, slaptažodis: „**52345678**“.

New Connection Wizard

Internet Account Information
You will need an account name and password to sign in to your Internet account.

Type an ISP account name and password, then write down this information and store it in a safe place. (If you have forgotten an existing account name or password, contact your ISP.)

User name:

Password:

Confirm password:

Use this account name and password when anyone connects to the Internet from this computer

Make this the default Internet connection

Turn on Internet Connection Firewall for this connection

< Back Next > Cancel

6.1.9 Spauskite „**Next**“. Atsidarys paskutinis prisijungimo prie interneto vedlio langas. Kad būtų patogiau, galite pažymėti punktą „**Add shortcut to my desktop**“ – prisijungimo nuoroda atsiras Jūsų darbalaukyje („**Desktop**“) ir taip lengviau ją rasite. Spauskite „**Finish**“. Iš karto atsidarys prisijungimo langas su Jūsų įvestais nustatytais:

Connect Zebra

User name:

Password:

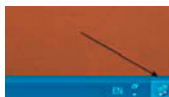
Save this user name and password for the following users:

Me only

Anyone who uses this computer

Connect Cancel Properties Help

6.1.10 Spauskite „**Connect**“. Jeigu teisingai atlikote visus veiksmus nuo 7.1 punkto bei įvedėte prisijungimo vartotojo vardą ir slaptažodį, po kelių sekundžių prisijungsite prie interneto (apatiniame kairiajame ekrano kampe atsiras mirkčiojantys kompiuteriai):



Sveikiname! Jūs sėkmingai įdiegėte ZEBRA paslaugą savo kompiuteryje ir tapote sparčiojo interneto savininku!

Svarbu. Kad apsaugotumėte sukurtą belaidžio tinklo privatumą, pereikite į skyrių 7.

6.2 „ZTE ADSL DIALER“ PPPoE PROGRAMINĖS ĮRANGOS DIEGIMAS

Jeigu naudojate senesnę negu „Windows XP“ operacinės sistemos versiją, Jums reikia įdiegti „ZTE ADSL DIALER“ PPPoE programinę įrangą, kuri yra pakuotėje esančiame kompaktiniame diske.

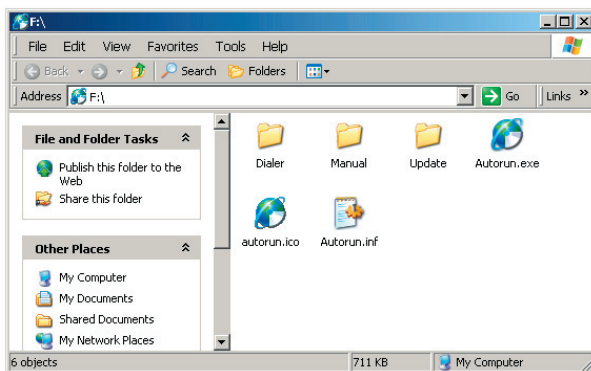
6.2.1 Įdėkite ZEBRA kompaktinį diską į skaitymo įrenginį ir netrukus turėtumėte atsidaryti programa, kuri pasiūlys pradėti programinės įrangos diegimą arba peržiūrėti disko turinį.

Pastaba: prieš diegdami „ZTE ADSL DIALER“ PPPoE programinę įrangą, pašalinkite kitas PPPoE aplikacijas.

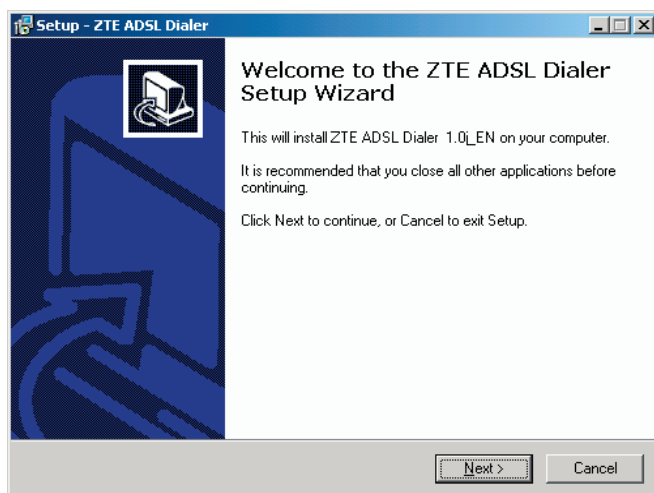


Paspauskite mygtuką „**PPPoE diegimas**“, programinės įrangos diegimas startuos. Galite iš karto pereiti prie instrukcijos 6.2.3 punkto.

6.2.2 Jeigu pagalbinė diegimo programa automatiškai nepasileido, atsidarykite disko turinį:



6.2.3 Kataloge „Dialer“ suraskite bylą „Setup.exe“, paleiskite ją ir spauskite „Next“.

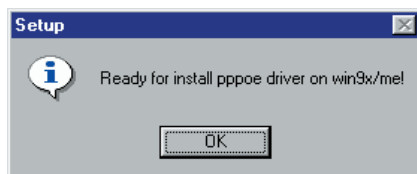


6.2.4 Pasirinkite, kur norite įdiegti programinę įrangą. Rekomenduojama naudotis jau nurodytu katalogu. Spauskite „Next“.

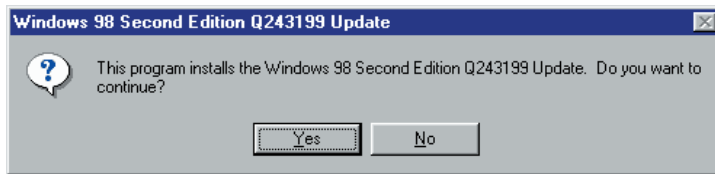
6.2.5 Pažymėkite varnelę „Create shortcut on desktop“ (rekomenduojama), jei norite turėti tiesioginę nuorodą į programą darbastalyje. Spauskite „Next“.

6.2.6 Pradėkite diegimo procesą spausdami „Install“ mygtuką.

6.2.7 Jei diegiate „Windows98“ arba „WindowsME“ sistemoje, Jūs bus prašoma įdiegti PPPoE tvarkyklę. Spauskite „OK“ ir tęskite diegimą.

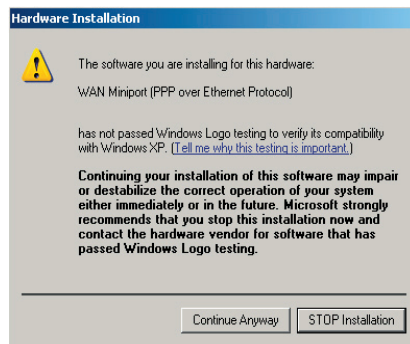


6.2.8 Diegiant „Windows98“ sistemoje, gali prireikti įdiegti sistemos atnaujinimą. Jį rasite kataloge „Update“. Paleiskite „243199.exe“ ir spauskite „Yes“.



6.2.9 Diegimui pasibaigus reikės perkrauti kompiuterį. Spauskite „Yes“, kompiuteris persikraus automatiškai.

6.2.10 Jei diegiate „Windows2000“ sistemoje išvysite įspėjimą. Šiame lange spauskite „Continue Anyway“ mygtuką.

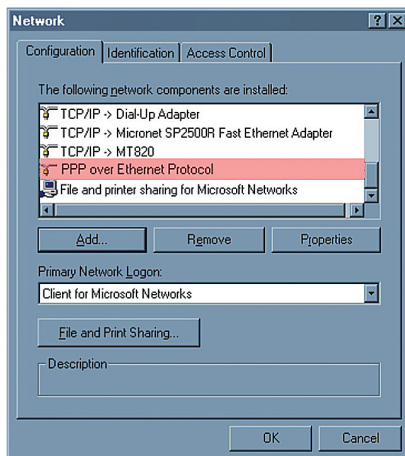


6.2.11 Diegimas baigtas. Spauskite „Finish“ mygtuką ir kompiuteris persikraus.

Perkrovę AK patikrinkite, ar teisingai buvo įdiegtos PPPoE protokolo tvarkyklės. Priklausomai nuo Jūsų AK įdiegtos „Windows“ OS versijos, pasirinkite **6.3.1** arba **6.3.2** punktą:

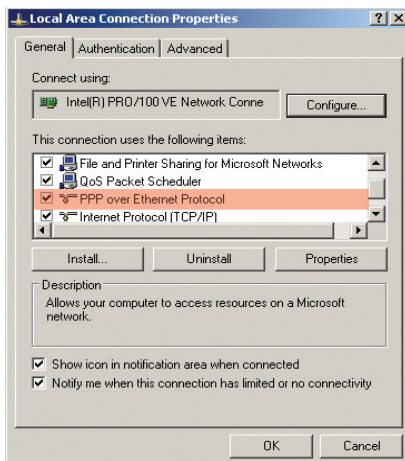
6.3.1 „Windows 98“ vartotojams:

Darbalaukyje („Desktop“) pelė pažymėkite piktogramą Network „Neighborhood“, dešiniuoju pelės mygtuku atidarę langą pasirinkite meniu punktą „Properties“. Atsidariusiame lange turėtumėte rasti tvarkykles, paveikslėlyje pažymėta raudona spalva:



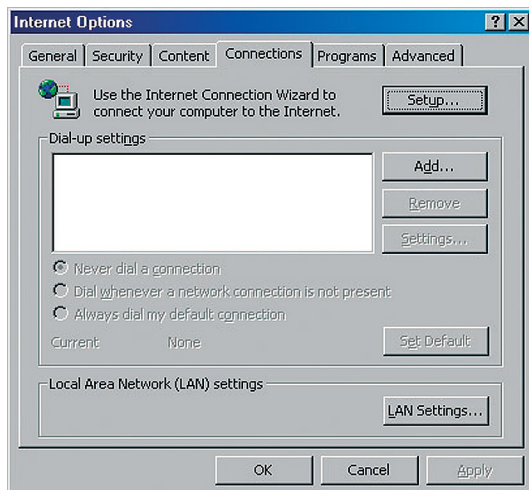
6.3.2 „Windows 2000“ ir „Windows ME“ vartotojams:

Darbalaukyje („Desktop“) pelė pažymėkite piktogramą „MyNetworkPlaces“, dešiniuoju pelės mygtuku atidarę langą pasirinkite meniu punktą „Properties“. Pažymėję „Local Area Connection“ piktogramą dešiniuoju pelės mygtuku, pasirinkite „Properties“. Atsidariusiame lange turėtumėte rasti tvarkykles, paveikslėlyje pažymėta raudona spalva:

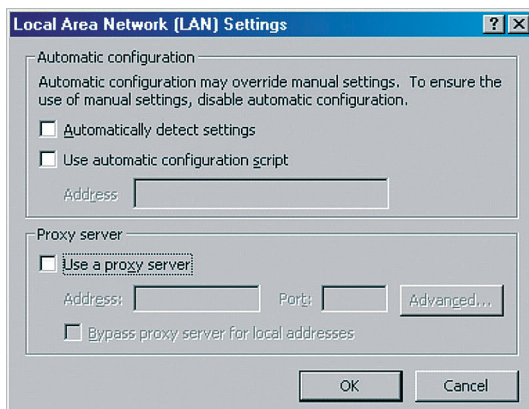


Jeigu minėtų tvarkyklių nematote, siūlome grįžti prie 6.2 punkto ir pakartoti PPPoE diegimą iš naujo.

6.3.3 Patikrinkite savo interneto naršyklės (pvz.: „Internet Explorer“) lokalaus tinklo nustatymus („LAN Settings“). Paleiskite interneto naršyklę, pasirinkite iš viršutinio meniu punktą „Tools“ ir spustelkite „Options“:



Spustelkite mygtuką „LAN Settings“. Patikrinkite, kad atsidariusiame lange nustatymai būtų padaryti taip, kaip parodyta šiame paveikslėlyje:



Spauskite „OK“.

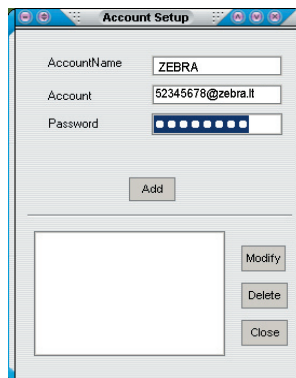
6.4.1 Darbalaukyje („Desktop“) suraskite piktogramą, kuri turėjo atsirasti perkrovus AK:



6.4.2 Įsijungus programai spauskite pilką stačiakampį, kurį rasite pagrindinio lango viduryje, dešinėje pusėje.



6.4.3 Įveskite profilio pavadinimą („Account Name“), pavyzdžiui ZEBRA, prisijungimo vardą („Account“), kuris yra Jums suteiktas, ir slaptažodį („Password“).



Kaip sužinoti savo vartotojo vardą ir slaptažodį?

- Vartotojo vardą sudaro tokie skaičiai:
 - ✓ miesto, kuriame gyvenate, kodas: Vilniaus – 5, Kauno – 37 ir t. t.
 - ✓ Jūsų telefono numeris, kuriuo yra įvesta interneto prieigos paslauga, (pvz., 2345678)
 - ✓ priedėlis **@zebra.lt**
- Pirmą kartą jungiantis prie interneto slaptažodis yra toks pat, kaip ir vartotojo vardas, tik be priedėlio **@zebra.lt**. Vėliau slaptažodį galėsite pasikeisti. **Slaptažodį veskite būtinai mažosiomis raidėmis.**

Pavyzdys.

Tarkime, Jūs gyvenate Vilniuje. Telefono, kuriuo įjungta interneto prieigos paslauga, numeris yra **2345678**. Tokiu atveju vartotojo vardas bus **52345678@zebra.lt**, slaptažodis **52345678**.

6.4.4 Duomenis išsaugosite paspaudę „Add“ mygtuką. Taip pat, jeigu reikia, šiame lange galite sukurti kitus vartotojo profilius ar įvesti pakeitimus.

Į pagrindinį langą grįšite, paspaudę „Close“ mygtuką langelio dešinės pusės apačioje.

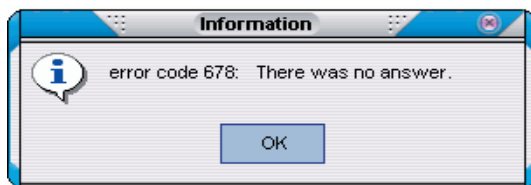
6.4.5 Norėdami prisijungti prie interneto, pagrindiniame lange spauskite „Connect“ mygtuką.



Tarnybinė stotis atpažins Jus kaip interneto prieigos vartotoją ir prijungs prie interneto. Jei prisijungimas bus sklandus, programa neparodys jokių pranešimų apie klaidas.

Sveikiname! Jūs sėkmingai įdiegėte interneto prieigos paslaugą savo kompiuteryje ir tapote ZEBRA interneto vartotoju!


6.4.6 Programai neprisijungus prie tarnybinės stoties, gausite tokį pranešimą:




Tokiu atveju rekomenduojame pasiskaityti A priedą „Klausimai – atsakymai“.

6.5 Pagrindinės programos funkcijos.

6.5.1 Mažinimas („Minimize“).

Norėdami sumažinti „ADSL Dialer“ programą iki juostelės dydžio, pagrindiniame lange spauskite „Show“ / „Hide“ mygtuką , kuris yra viršutiniame kairiajame kampe.



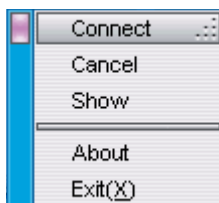
Norėdami sumažinti programą taip, kad jos piktograma būtų tik užduočių juostoje, spauskite „Minimize“ mygtuką , kuris yra viršutiniame dešiniajame kampe. Programa bus sumažinta iki piktogramos dydžio.




Norėdami išsikviesti programą, du kartus spustelkite jos piktogramą užduočių juostoje.

6.5.2 Atsijungimas („Log out“).

Norėdami atsijungti nuo tinklo, pagrindiniame lange spauskite **Disconnect** mygtuką arba užduočių juostoje dešiniu ju pelės klavišu spustelkite programos piktogramą ir pasirinkite „Cancel“.



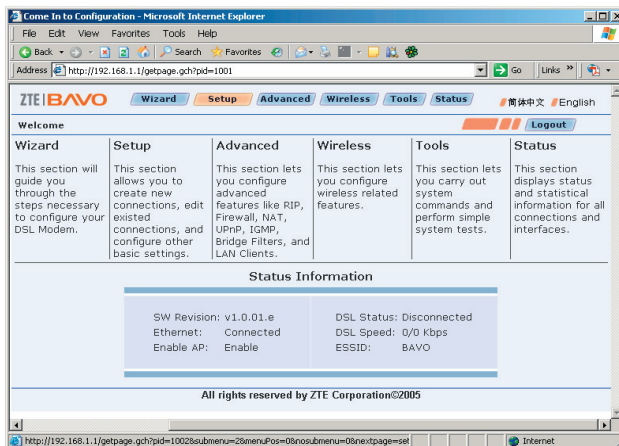
6.5.3 Išjungimas („Close“).

Norėdami uždaryti programą, spauskite „Close“ mygtuką  viršutiniame dešiniajame kampe arba užduočių juostoje dešiniu ju pelės klavišu spustelkite programos piktogramą ir pasirinkite „Exit“.

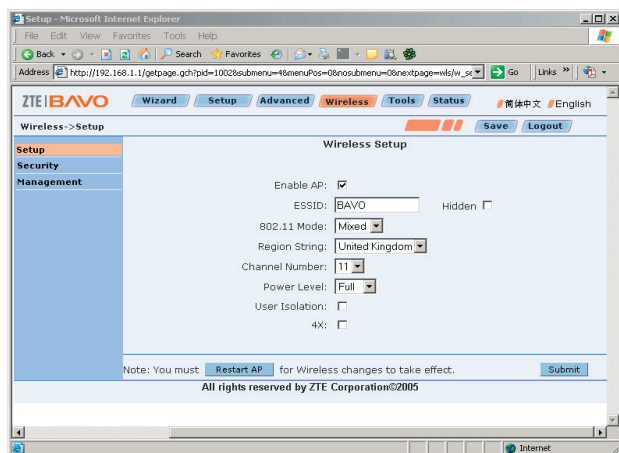
7. BELAIDĖS PRIEIGOS („WIRELESS“) PARAMETRŲ KONFIGŪRAVIMAS

7.1. Belaidės prieigos aktyvinimas

Prisijunkite prie maršrutizatoriaus valdymo sąsajos, kaip nurodyta 5.4.1 skirsnyje. Norėdami aktyvinti belaidę prieigą savo „ZTE ZXV10 W300“ modeme, spauskite „**Wireless**“ mygtuką.



Atsidariusiame lange aktyvinkite belaidę prieigą pažymėdami „**EnableAP**“ lauką.



Paspauskite „**Submit**“ mygtuką

Pastaba. Jeigu planuojate naudotis tik „Ethernet“ sąsaja, saugumo sumetimais patartina išjungti belaidės prieigos ryšio siųstuvą – nuimti žymą „**Enable AP**“ lauke.

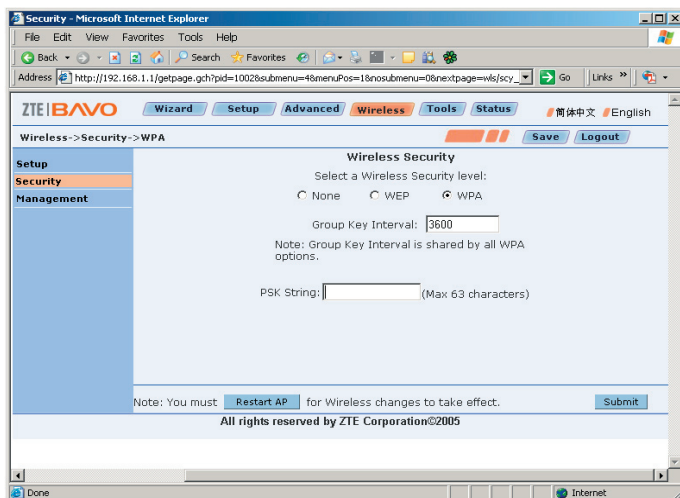
7.2. Radijo kanalo saugumo užtikrinimas

7.2.1 WPA šifravimo algoritmas

Svarbu. Tam, kad apsaugotumėte sukurto belaidžio tinklo privatumą, būtina įjungti ryšio šifravimą. Gamintojo pateiktuose įrangos nustatymuose radijo ryšio kanalas yra atviras! Rekomenduojame naudoti WPA šifravimo algoritmą, užtikrinantį saugiausią prisijungimą prie belaidės priegijos taško.

Paspauskite „**Wireless**“ mygtuką. Atsidariusiame lange ištrinkite standartinę SSID žymę (gamintojo nustatytas pavadinimas yra „BAVO“). Kairėje esančiame meniu paspauskite „**Security**“ ir pasirinkite WPA kodavimą. Tuomet įveskite „PSK String“ tame pačiame lange.

Belaidžio ryšio saugumui užtikrinti turite įvesti savo sugalvotą tinklo SSID žymę ir WPA slaptažodį „**PSK String**“.



Atlikę pakeitimus paspauskite „**Submit**“.

Pastaba. Kad kitiems būtų sudėtinga įsibrauti į Jūsų tinklą, siūlome pasirinkti SSID ne iš standartinių, lengvai atspėjamų žodžių. Niekas neįsibraus į Jūsų tinklą nežinodamas SSID žymės. WPA slaptažodį siūlome pasirinkti ne trumpesnę kaip 8 simbolių ir sunkiai atspėjamą kitiems asmenims. Jį rekomenduojame keisti vieną kartą per mėnesį. Tai leis užtikrinti Jūsų tinklo saugumą.

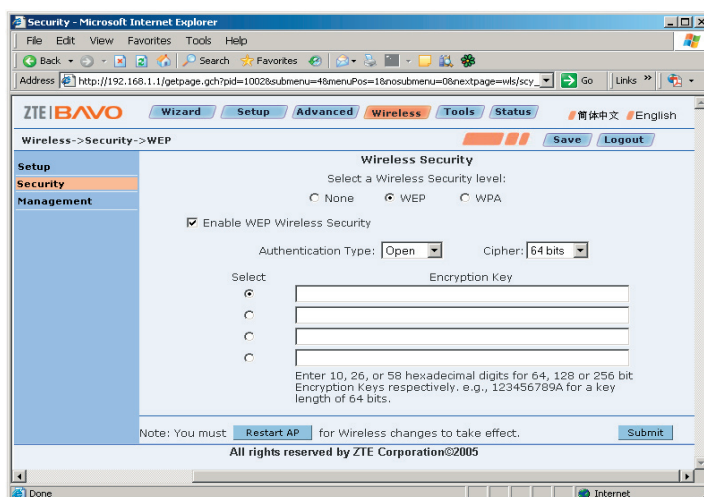
7.2.2 WEP šifravimas

Jei Jūsų belaidžio ryšio adapteris neatlieka WPA šifravimo, naudokite WEP šifravimo algoritmą, bet turėkite omenyje, kad **WEP yra labai nesaugus protokolas, kuris ne visiškai apsaugo Jūsų belaidžio ryšio kanalą – patyręs įsibrovėlis gali pasinaudoti Jūsų DSL paslauga!**

Jei įsigijote komplektą su USB adapteriu DWL-G122, vietoj WEP šifravimo algoritmo naudokite WPA.

Paspauskite „**Wireless**“ mygtuką. Atsidariusiame lange ištrinkite standartinę SSID žymę (gamintojo nustatytas pavadinimas yra „BAVO“). Belaidžio ryšio saugumui užtikrinti turite įvesti savo sugalvotą tinklo SSID žymę.

Kairėje esančiame meniu paspauskite „**Security**“ ir pasirinkite „**WEP**“ šifravimą.



A. Įjunkite „**Enable WEP Wireless Security**“ – pažymėkite lauką prie šios funkcijos pavadinimo;

B. Laukelyje „**Encryption Key**“ įveskite 10 šešiolyktainių („hexadecimal“) skaitmenų (64 bitų šifravimui) slaptažodį. Naudojant 128 bitų šifravimą įvedamas 26 skaitmenų slaptažodis. Naudojant 256 bitų šifravimą įvedamas 58 skaitmenų slaptažodis.

Pastaba. Šešiolyktainiai skaitmenys – skaičiai nuo 0 iki 9 ir raidės A, B, C, D.

WEP šifravimo tipas (64, 128 ar 256 bitų) pasirenkamas lauke „**Cipher**“. Kuo didesnis bitų skaičius, tuo saugesnis ryšio kanalas. Pasirenkant šifravimo tipą reikia atsižvelgti į tai, kokio tipo šifravimą atlieka Jūsų naudojamas belaidžio ryšio adapteris.

Svarbu. Pasirinkus WEP šifravimą būtina paslėpti tinklo žymę (SSID): spauskite „**Wireless**“ mygtuką ir uždėkite varnelę laukelyje „**Hidden**“.

Pastaba. Sukonfigūravus ADSL modemą taip, kad belaidis ryšys būtų saugus, reikia atlikti konfigūravimo parametrų pakeitimus Jūsų belaidžio ryšio adapteryje – įrangoje, kuri yra prijungiamą prie kompiuterio tam, kad priimtų iš maršrutizatoriaus siunčiamą belaidžio ryšio taško radijo signalą (žr. adapterio instrukciją).

7.3. Parametrų išsaugojimas

Atlikus „**Wireless**“ parametrų pakeitimus juos būtina išsaugoti. Spauskite skyrių „**Tools**“ ir atsidarusiame lange spauskite mygtuką „**Save All**“ („Išsaugoti visus pakeitimus“). Tam, kad maršrutizatoriaus pradėtų naudoti pakeistus parametrus, reikia paspausti mygtuką „**Restart AP**“. Persikrovęs modemas bus pasiruošęs darbui.

7.4 Belaidžio ryšio prieigos naudojimas

Tam, kad galėtumėte naudotis belaidžiu ryšiu, Jūsų kompiuteryje turi būti įdiegtas belaidžio ryšio („Wireless“) adapteris. Veiksmų seka, reikalinga įdiegti ir konfigūruoti adapterį, aprašyta Jūsų naudojamame belaidžio ryšio adapterio instrukcijoje.

PRIEDAS A „KLAUSIMAI-ATSAKYMAI“

1. Ką daryti, jeigu modemas nedirba?

- Patikrinkite, ar teisingai sujungėte laidus.
- Pagal instrukcijos C priedą patikrinkite, ar Jūsų patalpose įrengtoje telefono dėžutėje nėra įmontuota papildomo filtro.
- Pasitikrinkite, ar ne per anksti bandote prisijungti paslaugą (prisijungti galite bandyti praėjus ne mažiau kaip 5 darbo dienoms nuo paslaugos sutarties pasirašymo).
- Jeigu minėtas terminas jau yra praėjęs ir laidai sujungti teisingai, kreipkitės klientų aptarnavimo telefonais: **1817** - privačių klientų, **1816** - verslo klientų.

2. Ką daryti, jeigu įvedus vartotojo vardą ir slaptažodį prisijungimo programoje vis dėlto nepavyksta prisijungti prie interneto?

- Įsitikinkite, kad šioje instrukcijoje išvardintus žingsnius atlikote teisingai ir įrangos diegimas atliktas sėkmingai.
- Patikrinkite, ar vartotojo vardą ir slaptažodį įvedėte taip, kaip nurodyta šioje instrukcijoje.
- Pasitikrinkite, ar ne per anksti bandote įjungti paslaugą (prisijungti galite praėjus ne mažiau kaip 5 darbo dienoms nuo paslaugos sutarties pasirašymo).
- Jeigu minėtas terminas jau yra praėjęs ir laidai sujungti teisingai, kreipkitės klientų aptarnavimo telefonais: **1817** - privačių klientų, **1816** - verslo klientų.

PRIEDAS B „TELEFONO LIZDAS“

Anksčiau, įrengiant telefono linijas namuose ir įstaigose, buvo montuojamos seno pavyzdžio telefono lizdo dėžutės:



Kai kuriose dėžutėse buvo montuojami papildomi dažnių filtrai, kurie diegiant interneto prieigos paslaugą, gali kliudyti teisingam įrangos veikimui. Taigi patikrinkite savo patalpose įrengtą telefono lizdo dėžutę.

1. Atsukite viršutinį dangtelį laikant varžtą ir pažiūrėkite, ar viduje nėra įmontuoto kondensatoriaus – cilindro formos detalės metaliniu įvalkalu:



2. Jeigu kondensatorius yra, išimkite jį, atkabinę jo jungtis nuo laikančių varžtelių:



3. Išėmę kondensatorių, įsitikinkite, ar visi dėžutėje esantys laidai yra priveržti, ir uždenkite lizdo dėžutę dangteliu:

